

กองงบประมาณ
2424
08 พ.ค. 2562
14.66

สำเนาถูกต้อง
ที่ ๐๐๑๐.๐๑๑๑/๖๐๕๕

เรียน ผบช.สงป.
รอง ผบช.สงป.
เพื่อโปรดทราบ
ผบก.ในสังกัด สงป.
ผกก.ฝอ.สงป., ผกก.ฝทง.สงป.

เพื่อทราบและเป็นแนวทางในการประสานการปฏิบัติ
ตามหนังสือ บช.ส. ลับมาก ที่ ๐๐๒๘.๑๒๒/๗๕ ลง ๒๙ เม.ย.๖๒
เรื่อง ส่งสำเนาแผน : เฝ้าระวังเหตุการณ์วิกฤติ (พิทักษ์ปทุมวัน)
สำนักงานตำรวจแห่งชาติ

พล.ต.ต.
(พัฒนาธ อังคณาวิณ)
รอง ผบช.ฯ พรท.ผบช.สงป.
7 พ.ค.๖๒

๒๓ ๑๐.๖๖

- พิจารณาต่อเป็นท
- ไป ๒๒๐๖๕๕๕
และ กำหนดวัน ซึ่ง แผน เฝ้าระวังในคืน พุธ ที่ ๒๓
มาเร็ว กักตุน รัน แผน
ปงสท ๕๖ บช.ส. มาร่วม ซึ่ง และ
๑๒๓๓๕๕

พ.ต.อ.
(ภาณุพงศ์ ชอบเพื่อน)
รท.ผบก.งป.
๗ พ.ค. ๒๕๖๒

- ทราบ
- สว.ฝอ.งป. (งานธุรการ) ดำเนินการ
- สจ.ฝอ. (งานแผน) ส่งแผน ๒๒๖๖

พ.ต.อ.
(จ่าชัย อ่อนอารี)
ผกก.ฝอ.งป.
9 พ.ค.๖๒



ฉบับร่าง

ที่	๑๐๒๘.๑๒๒/๒๕๕
เรื่อง	เรื่อง ส่งสำเนาแผน : แผนอนุรักษ์และฟื้นฟูป่าไม้ (พื้นที่อนุรักษ์ป่าไม้) สำนักงานตำรวจแห่งชาติ
วันที่	๒๕๖๒
ที่	๒๕๖๒
เลขที่	๒๕๖๒

บันทึกข้อความ

ส่วนราชการ

บข.ส.

โทร. ๐ ๒๒๐๕ ๑๖๕๐

ที่ ๑๐๒๘.๑๒๒/๒๕๕

วันที่ ๒๕ เมษายน ๒๕๖๒

เรื่อง ส่งสำเนาแผน : แผนอนุรักษ์และฟื้นฟูป่าไม้ (พื้นที่อนุรักษ์ป่าไม้) สำนักงานตำรวจแห่งชาติ
เรียน ผบ.ตร.

จตช., รอง ผบ.ตร. หรือตำแหน่งเทียบเท่า

ผู้ช่วย ผบ.ตร. หรือตำแหน่งเทียบเท่า

ผบช. หรือตำแหน่งเทียบเท่า

ผบก. หรือตำแหน่งเทียบเท่า

ผบก. ในสังกัด บข.ส.

รอง ผบก.ศพช.บข.ส.

ด้วย บข.ส. ได้จัดทำแผน : แผนอนุรักษ์และฟื้นฟูป่าไม้ (พื้นที่อนุรักษ์ป่าไม้) สำนักงานตำรวจแห่งชาติ
ลง ๑๒ มีนาคม ๒๕๖๒ เพื่อให้การรักษาความปลอดภัยพื้นที่ อาคาร บุคคล สิ่งของ ยานพาหนะ ในพื้นที่
สำนักงานตำรวจแห่งชาติ เป็นไปด้วยความเรียบร้อย

บข.ส. จึงขอส่งสำเนาแผนฯ ดังกล่าว มายังท่าน จำนวน ๑ ชุด

จึงเรียนมาโปรดเพื่อทราบ และเป็นแนวทางในการประสานการปฏิบัติ ต่อไป

พล.ต.ต.

(ชัยพล ฉัตรชัยเดช)

รอง ผบช.๖ พรท.ผบช.ส.

สืบมา



บันทึกข้อความ

ตราประทับ	กรมทรัพยากรธรรมชาติและ สิ่งแวดล้อม
เลขที่	๕๑
วันที่	๒๓ เม.ย. ๒๕๖๒
เวลา	๑๖:๓๐

ส่วนราชการ

บข.ส.

โทร. ๐ ๒๒๐๕ ๑๖๔๐

ที่ ๐๐๒๘.๑๒๒/๗๕

วันที่ ๒๓ เมษายน ๒๕๖๒

เรื่อง ส่งสำเนาแผน : แผนอนุรักษ์ธรรมชาติ (พิทักษ์ปทุมวัน) สำนักงานตำรวจแห่งชาติ

เรียน ผบ.ตร.

จตช., รอง ผบ.ตร. หรือตำแหน่งเทียบเท่า

ผู้ช่วย ผบ.ตร. หรือตำแหน่งเทียบเท่า

ผบช. หรือตำแหน่งเทียบเท่า

ผบก. หรือตำแหน่งเทียบเท่า

ผบก. ในสังกัด บข.ส.

รอง ผบก.ศพช.บข.ส.

ด้วย บข.ส. ได้จัดทำแผน : แผนอนุรักษ์ธรรมชาติ (พิทักษ์ปทุมวัน) สำนักงานตำรวจแห่งชาติ
ลง ๑๒ มีนาคม ๒๕๖๒ เพื่อให้การรักษาความปลอดภัยพื้นที่ อาคาร บุคคล สิ่งของ ยานพาหนะ ในพื้นที่
สำนักงานตำรวจแห่งชาติ เป็นไปด้วยความเรียบร้อย

บข.ส. จึงขอส่งสำเนาแผนฯ ดังกล่าว มายังท่าน จำนวน ๑ ชุด

จึงเรียนมาโปรดเพื่อทราบ และเป็นแนวทางในการประสานการปฏิบัติ ต่อไป

พล.ต.ต.

(ชยพล ฉัตรชัยเดช)

รอง ผบช.๗ พรท.ผบช.ส.

ลับมาก

ชุดที่ 9 ของ ๖๐ ชุด
หน้าที่ ๑ ของ ๓๕ หน้า

สำนักงานตำรวจแห่งชาติ
ถนนพระรามที่ ๑ เขตปทุมวัน
กรุงเทพมหานคร ๑๐๓๓๐
๑๒ มีนาคม ๒๕๖๒

แผน : เมษายนเหตุกรณีวิกฤติ (พิทักษ์ปทุมวัน) สำนักงานตำรวจแห่งชาติ

อ้างอิง : ๑) รัฐธรรมนูญแห่งราชอาณาจักรไทย พ.ศ. ๒๕๖๐

๒) พระราชบัญญัติตำรวจแห่งชาติ พ.ศ. ๒๕๔๗ และที่แก้ไขเพิ่มเติม

๓) พระราชบัญญัติการชุมนุมสาธารณะ พ.ศ. ๒๕๕๘

๔) พระราชกฤษฎีกาแบ่งส่วนราชการสำนักงานตำรวจแห่งชาติ พ.ศ. ๒๕๕๒ และที่แก้ไขเพิ่มเติม

๕) แผนรักษาความสงบแห่งชาติ (รช.๑๔๑)

๖) แผนรักษาความสงบ (กรกฎ /๕๒) สำนักงานตำรวจแห่งชาติ

๗) แผนปฏิบัติการแก้ไขปัญหาการก่อการร้ายสากล ของสำนักงานตำรวจแห่งชาติ (สันติรัฐ ๔๘)

๘) คำสั่ง สำนักงานตำรวจแห่งชาติ ที่ ๖๒๓/๒๕๖๐ ลง ๑๖ ตุลาคม พ.ศ.๒๕๖๐ เรื่อง การจัดตั้ง
ศูนย์ปฏิบัติการสำนักงานตำรวจแห่งชาติ

๙) แผนที่กรุงเทพมหานคร มาตราส่วน ๑ : ๒๕,๐๐๐ และระวางที่เกี่ยวข้อง

๑. สถานการณ์

ก. สถานการณ์ทั่วไป

สถานการณ์ปัจจุบัน ประเทศไทยต้องเผชิญกับปัญหาความเคลื่อนไหวที่กระทบต่อความมั่นคงหลายด้านโดยมีมูลเหตุของปัญหาเกี่ยวข้องกับด้านการเมือง เศรษฐกิจ สังคม รวมทั้งปัญหาที่ได้รับผลกระทบจากโครงการของรัฐ ตลอดจนปัญหาการก่อความไม่สงบในพื้นที่จังหวัดชายแดนภาคใต้ ในการเคลื่อนไหวมีการพัฒนาการชุมนุมอย่างเป็นระบบ และขยายมวลชนได้เป็นจำนวนมาก จนนำไปสู่การกระทำผิดกฎหมายละเมิดสิทธิบุคคล รวมทั้งไม่เกรงกลัวเจ้าหน้าที่ของรัฐในการปฏิบัติหน้าที่ และนำไปสู่การลอกเลียนพฤติกรรม การชุมนุมในลักษณะการใช้ความรุนแรง เช่น ปิดกั้นถนน บุกยึดสถานที่ราชการ ตัดน้ำ ตัดไฟ การวางเพลิง การจับตัวประกัน การก่อวินาศกรรมและการลอบวางระเบิด เป็นต้น

ข. สถานการณ์เฉพาะ

สืบเนื่องจากเหตุการณ์เมื่อ พ.ศ. ๒๕๕๘ การชุมนุมประท้วงขับไล่รัฐบาลที่เกิดขึ้นทำให้มีผู้เสียชีวิตและได้รับบาดเจ็บเป็นจำนวนมาก อีกทั้งเหตุลอบวางระเบิดหลายจุดในเขตกรุงเทพมหานครและปริมณฑลซึ่งเกี่ยวข้องกับ การดำรงชีวิตประจำวันของประชาชนและยังเป็นพื้นที่ที่ยากต่อการควบคุม อาจทำให้กลุ่มผู้ไม่หวังดีเข้ามาฉวยโอกาสก่อความไม่สงบในพื้นที่สำนักงานตำรวจแห่งชาติ เพื่อประสงค์ให้เกิดความวุ่นวายขึ้นในบ้านเมือง จึงเป็นเหตุให้อาจตกเป็นเป้าหมายของการชุมนุม การสร้างความรุนแรงหรือการจับตัวประกันหรือเหตุลอบวางระเบิดในพื้นที่ราชการ ย่อมส่งผลกระทบต่อความมั่นคงของชาติ ตลอดจนความเชื่อมั่นของนานาชาติประเทศทั้งภาพลักษณ์ ชื่อเสียง ความน่าเชื่อถือ ตลอดจนความสูญเสียชีวิตและทรัพย์สินได้ จึงกำหนดแผนปฏิบัติการนี้เพื่อบังคับใช้รองรับสถานการณ์ดังกล่าว

ลับมาก

ลับมาก

ชุดที่ ๑ ของ ๖๐ ชุด
หน้าที่ ๒ ของ ๓๕ หน้า

แผน : เฝ้าระวังเหตุการณ์วิกฤติ (พิทักษ์ปทุมวัน) สำนักงานตำรวจแห่งชาติ

ค. ฝ่ายเรา

- ๑) หน่วยงานที่มีที่ตั้งภายในสำนักงานตำรวจแห่งชาติ
- ๒) โรงพยาบาลตำรวจ
- ๓) กองบัญชาการตำรวจนครบาล
- ๔) กองบัญชาการตำรวจตระเวนชายแดน
- ๕) กรุงเทพมหานคร
- ๖) กองสรรพาวุธ
- ๗) กองบินตำรวจ
- ๘) สำนักป้องกันและบรรเทาสาธารณภัย
- ๙) สำนักข่าวกรองแห่งชาติ สภากาชาดแห่งประเทศไทย ศูนย์รักษาความปลอดภัย กองบัญชาการกองทัพไทย กรมข่าวทหารบก กรมข่าวทหารเรือ กรมข่าวทหารอากาศและหน่วยข่าวที่เกี่ยวข้อง
- ๑๐) หน่วยงานรัฐวิสาหกิจ องค์กรปกครองส่วนท้องถิ่น องค์กรภาคเอกชนช่วยเหลือและสนับสนุนการปฏิบัติของทางราชการเมื่อได้รับการร้องขอตามความจำเป็น เพื่อบรรลุภารกิจ

ข. ฝ่ายตรงข้าม

- ๑) บุคคล บุคคลวิกลจริต กลุ่มบุคคลตลอดจนบุคคลเรียกร้องความเป็นธรรมซึ่งมีความต้องการหรือประสงค์ที่จะก่อให้เกิดความวุ่นวายขึ้นในบ้านเมืองหรือก่อเหตุร้ายต่าง ๆ
- ๒) บุคคลหรือกลุ่มบุคคลที่มีความขัดแย้งทางการเมือง รวมถึงกลุ่มแบ่งแยกดินแดน มีความประสงค์ที่จะอาศัยช่วงโอกาสที่ประชาชนเข้ามาใช้บริการภายในพื้นที่สำนักงานตำรวจแห่งชาติ ก่อเหตุ ก่อกวน ก่อการร้าย ประทุษร้ายต่อร่างกายและชีวิตหรือทรัพย์สินในพื้นที่หวังให้เกิดความไม่สงบ
- ๓) บุคคลหรือกลุ่มบุคคลชาวต่างชาติ มีเจตนาหรือมุ่งประสงค์ที่จะเข้ามาก่อเหตุวินาศกรรมหรือลอบวางระเบิด
- ๔) บุคคลหรือกลุ่มบุคคลที่มีความประสงค์หรืออุดมการณ์ร่วมกัน อาจใช้วิธีการบังคับขู่เชิญการจับตัวประกันหรือการยึดสถานที่ เพื่อเรียกร้องโดยมีชีวิตหรือทรัพย์สินเป็นตัวประกัน

ง. สมมุติฐาน

- ๑) บุคคลมีความประพฤติกิริยาผิดปกติ ไม่สามารถแยกแยะผิดชอบชั่วดี สติวิปลาส หรือคนวิกลจริต หรือบุคคลที่แฝงตัวเข้ามาก่อความวุ่นวายหรือเรียกร้องภายในพื้นที่สำนักงานตำรวจแห่งชาติ
- ๒) บุคคลหรือกลุ่มบุคคล เข้ามามุ่งทำร้ายต่อบุคคลสำคัญที่ปฏิบัติราชการหรือปฏิบัติภารกิจภายในสำนักงานตำรวจแห่งชาติ
- ๓) มีการสร้างความเสียหายแก่ระบบสาธารณสุขบุคคลและระบบเทคโนโลยีสารสนเทศและการสื่อสาร โดยลักลอบวางเพลิงหรือวางวัตถุระเบิดทำลาย เพื่อให้เกิดความเสียหาย
- ๔) ผู้ก่อความไม่สงบมีขีดความสามารถในการปลุกปั่นให้ประชาชนมารวมตัว หรือชุมนุมกันเป็นจำนวนมาก ทำให้เกิดอารมณ์ร่วมและกระทำในสิ่งที่ต้องการ เช่น ปิดกั้นการเผยแพร่ข้อมูลข่าวสาร การปิดกั้นการจราจร การยึดสถานที่ การขัดขวางการปฏิบัติราชการของหน่วยงานของรัฐ การต่อต้านไม่ปฏิบัติตามระเบียบคำสั่งของทางราชการหรือกฎหมายของบ้านเมือง รวมทั้งอาจใช้กำลังเข้าขัดขวาง ต่อสู้หรือทำร้ายเจ้าหน้าที่ของรัฐ

ลับมาก

แผน : เฝ้าระวังเหตุการณ์วิกฤติ (พิทักษ์ปทุมวัน) สำนักงานตำรวจแห่งชาติ

๕) ผู้ก่อความไม่สงบอาจใช้กลวิธีที่ขยายผลจากการชุมนุมเรียกร้อง ชัดขวางและลดประสิทธิภาพในการแก้ปัญหาของเจ้าหน้าที่ของรัฐ ด้วยการกระจายจุดของการชุมนุม ปิดกั้นการจราจร การยึดสถานที่ออกเป็นหลายๆ พื้นที่ในเวลาเดียวกัน

๖) การก่อวินาศกรรมวางเพลิงอาคารภายในสำนักงานตำรวจแห่งชาติ

๗) การสร้างความเสียหายจากกลุ่มบุคคลหรือบุคคลที่ขว้างปาวัตถุระเบิดหรือการยิงระเบิดวิถีโค้งเข้ามาในสำนักงานตำรวจแห่งชาติ

๘) บุคคลหรือกลุ่มบุคคล เข้ามาก่อวินาศกรรมโดยการลักลอบวางวัตถุระเบิดทำลายหรือระเบิดเคมี ในอาคารสถานที่ สำนักงานตำรวจแห่งชาติ

๙) กลุ่มบุคคลหรือบุคคล ที่มีความต้องการสร้างสถานการณ์ เพื่อสร้างภาพลบให้กับหน่วยงานโดยการลักลอบติดวัตถุระเบิดในยานพาหนะเข้ามาจอดทิ้งไว้ในสำนักงานตำรวจแห่งชาติ เพื่อหวังผลให้มีผู้ได้รับบาดเจ็บหรือเสียชีวิต

๑๐) กลุ่มบุคคลหรือบุคคล ซึ่งเป็นกลุ่มก่อการร้ายเข้ามาปฏิบัติการ โดยกลุ่มบุคคลติดอาวุธและมีวัตถุระเบิดมุ่งทำลายล้างรวมถึงเหตุแทรกซ้อนการชิงตัวประกันที่เกิดขึ้นภายในสำนักงานตำรวจแห่งชาติ

๒. การกิจ

ก. ถวายความปลอดภัยสำหรับองค์พระมหากษัตริย์ พระราชินี พระรัชทายาท ผู้สำเร็จราชการแทนพระองค์ พระบรมวงศานุวงศ์ ผู้แทนพระองค์และพระราชอาคันตุกะหรือผู้นำรัฐบาล ทั้งนอกและในประเทศที่เดินทางมายังสำนักงานตำรวจแห่งชาติเพื่อหารือข้อราชการหรือตรวจเยี่ยม

ข. รักษาความปลอดภัยบุคคลสำคัญที่ปฏิบัติราชการ หรือเข้ามาปฏิบัติภารกิจในพื้นที่สำนักงานตำรวจแห่งชาติ

ค. รักษาความปลอดภัยบุคคล ทริพย์สินของราชการและรักษาความมั่นคงของราชอาณาจักร ให้เป็นที่เชื่อมั่นและศรัทธา

ง. เตรียมการป้องกันและการระงับเหตุ เพื่อพิทักษ์รักษาชีวิตกำลังพล รวมถึงประชาชนที่เข้ามาติดต่อราชการ

จ. สนับสนุนและช่วยเหลืองานรักษาความปลอดภัยกับส่วนราชการที่มีที่ตั้งในสำนักงานตำรวจแห่งชาติ

๓. การปฏิบัติ

ก. การแบ่งส่วนพื้นที่การปฏิบัติ

เพื่อให้การรักษาความปลอดภัยพื้นที่ภายในสำนักงานตำรวจแห่งชาติ เป็นไปด้วยความเรียบร้อยและมีผู้บัญชาการเหตุการณ์ (ผบ.เหตุการณ์) ดูแลพื้นที่ในความรับผิดชอบกรณีเกิดเหตุการณ์ต่างๆ ขึ้น ให้รวมถึงสำนักงานผู้บังคับบัญชาที่มีที่ตั้งภายในอาคารนั้นด้วย จึงมอบหมายหน้าที่ความรับผิดชอบและแบ่งพื้นที่การปฏิบัติ ดังนี้ (ตามผนวก ฉ)

๑) พื้นที่รอบนอกสำนักงานตำรวจแห่งชาติ

๒) พื้นที่ภายในอาคารที่มีหน่วยงานเดียว

๓) พื้นที่ภายในอาคารที่มีหลายหน่วยงาน

๔) พื้นที่ภายนอกอาคารสำนักงานตำรวจแห่งชาติ

แผน : แผนเชิงยุทธการณีวิถีปฏิบัติ (พิทักษ์ปทุมวัน) สำนักงานตำรวจแห่งชาติ

ข. แนวคิดในการปฏิบัติ

แนวคิดในการปฏิบัติของแผนเชิงยุทธการณีวิถีปฏิบัติ (พิทักษ์ปทุมวัน) สำนักงานตำรวจแห่งชาติ จะแบ่งขั้นตอนในการปฏิบัติออกเป็น ๓ ขั้นตอน คือ การเตรียมการก่อนเกิดเหตุ การปฏิบัติระหว่างเกิดเหตุและการปฏิบัติหลังเกิดเหตุ (การบูรณะฟื้นฟู) โดยมีรายละเอียดดังนี้

๑) การเตรียมการก่อนเกิดเหตุ

เพื่อปรับระบบการบริหารจัดการการชุมนุมสาธารณะให้มีขีดความสามารถในการเผชิญเหตุ การชุมนุมสาธารณะไว้ล่วงหน้าก่อนการชุมนุมสาธารณะหรือเมื่อรับทราบการรับแจ้งการชุมนุม เป็นการเตรียมความพร้อมและแนวทางในการปฏิบัติ การรับมือการชุมนุมสาธารณะที่จะเกิดขึ้น เพื่อลดผลกระทบต่อประชาชนและความรุนแรงที่อาจเกิดขึ้น รวมถึงบุคคลหรือกลุ่มคนที่แฝงตัวเข้ามาก่อความวุ่นวายหรือมุ่งทำร้ายบุคคลสำคัญ ตลอดจนการสร้างความปลอดภัยแก่ระบบสาธารณูปโภค อุปโภค การสื่อสารหรือการก่อเหตุวินาศกรรม เหตุลอบวางระเบิดในพื้นที่สำนักงานตำรวจแห่งชาติ โดยให้หัวหน้าส่วนอำนาจการและสนับสนุนศูนย์ปฏิบัติการสำนักงานตำรวจแห่งชาติและผู้ได้รับมอบหมาย ในภารกิจการรักษาความปลอดภัยพื้นที่สำนักงานตำรวจแห่งชาติหรือภารกิจอื่นที่ผู้บัญชาการเหตุการณ์มอบหมายการปฏิบัติในขั้นนี้ เริ่มปฏิบัติตั้งแต่การยกระดับหรือปรับศูนย์การปฏิบัติ (ศปก.) ทุกระดับ ให้เหมาะสมกับสถานการณ์และใช้เป็นหน่วยขับเคลื่อนแผนการปฏิบัติ ดังนี้

ก) ดำเนินการด้านการข่าว วางแผนรวบรวมข่าวสาร รวบรวมข่าวสารพื้นฐาน และขยายข่าย งานข่าวประสานงานข่าวกับหน่วยงานข่าวต่างๆ โดยเป็นหน้าที่ของเจ้าหน้าที่ทุกระดับ และศูนย์ปฏิบัติการ (ศปก.) ทุกระดับ จะต้องสืบสวนหาข่าวเกี่ยวกับการรับแจ้งการชุมนุมสาธารณะตามกฎหมาย หรือการจัดชุมนุมสาธารณะที่อาจยังมีได้มีการแจ้งและรายงานข่าว ในกรณีได้รับทราบข่าวหรือมีเบาะแส สิ่งบอกเหตุว่าจะมีการจัดการชุมนุมสาธารณะ หรือมีการประกาศว่าจะมีการชุมนุมสาธารณะไว้ล่วงหน้าให้ศูนย์ปฏิบัติการ (ศปก.) ทุกระดับ เป็นหน่วยรับผิดชอบดำเนินการ

ข) สืบสวนหาข่าวเกี่ยวกับแกนนำ ผู้สนับสนุน เครือข่าย ผู้จัดการชุมนุม ให้ทราบแบบการชุมนุมสาธารณะ จำนวนผู้ชุมนุมสาธารณะ สถานที่ที่จะเดินขบวน พฤติการณ์ แผนประทุษกรรมที่เคยเกิด แนวโน้มสถานการณ์

ค) เจ้าพนักงานผู้ดูแลการชุมนุมสาธารณะ เป็นผู้รับผิดชอบในการเตรียมการโดยจัดตั้งและใช้ศูนย์ปฏิบัติการส่วนหน้า (ศปก.สน.) เพื่อเตรียมการควบคุมอำนาจการรักษาความสงบเรียบร้อยในการชุมนุมสาธารณะดังกล่าว แล้วแจ้งพนักงานฝ่ายปกครอง หรือองค์กรปกครองส่วนท้องถิ่นแห่งท้องที่ที่จะมีการชุมนุมสาธารณะ หรือหน่วยงานประชาสัมพันธ์ของรัฐหรือของเอกชนในท้องที่นั้นเพื่อดำเนินการประชาสัมพันธ์แจ้งเตือนและเตรียมการในส่วนเกี่ยวข้องตามอำนาจหน้าที่ของหน่วย

ง) รายงานเหตุการณ์เบื้องต้นให้ศูนย์ปฏิบัติการ สำนักงานตำรวจแห่งชาติ (ศปก.ตร.) ในฐานะหน่วยปฏิบัติหลัก ว่าเป็นกรณีที่จะเกิดการชุมนุมสาธารณะด้วยเงื่อนไขหรือข้อเรียกร้องใด จะชุมนุมสาธารณะเมื่อใด แล้วให้ประสานงานกับศูนย์แก้ไขปัญหาคารชุมนุมสาธารณะของหน่วยงานที่เกี่ยวข้องกับเงื่อนไขการชุมนุมสาธารณะนั้น

จ) แจ้งเตือนหน่วยปฏิบัติในความรับผิดชอบและหน่วยร่วมปฏิบัติ หน่วยสนับสนุนการปฏิบัติ หรือหน่วยงานของรัฐที่อาจต้องร้องขอให้สนับสนุน

แผน : เชนิญเหตุกรณวิฤฤติ (พิทักษปุมวัน) สำนักรงนตำรวจแห่งชษติ

จ) แจ้งให้หน่วยงนประชษสัมพันธ์ของสำนักรงนตำรวจแห่งชษติ และหน่วยงนประชษสัมพันธ์ของรัฐ ให้จัดหรือประสนให้มีกรประชษสัมพันธ์เป็นระยะเพื่อให้ประชษนทรบถึงสถนที่ที่ใช้ในกรชุมนุมแต่ละช่วงเวลษที่มีกรชุมนุม ตลอดจนค้ำแนะน้เกี่ยวกับเส้นทงกรจรจรหรือระบบกรขนส่งสรธษณะ เพื่อให้ประชษนได้รับผลกรทบจกกรชุมนุมน้อยที่สุด

ฉ) ติดต้อประสน เจรจษต้อรอง และจัดเจ้ษหน้าทีประสนกับผู้แจ้งกรชุมนุม แคนน้หรือผู้จัดกรชุมนุมสรธษณะ

ช) ประเมินภัยคุกค้ำม จัดกรวิเครษห้ค้ำเสี่ยง ประชุมเพื่อแสวงข้อตกลงใจทงยุทธวิธีเบื้องต้น แล้วจัดทำแผนหรือค้ำสั่งปฏิบัติกรดูแลค้ำมสงบกรชุมนุมสรธษณะ โดยให้สอตค้ล้องกับระเบียบค้ำสั่งและแผนปฏิบัติกรนี้

ช) มาตรการทงกฎหมาย กรใช้ค้ำล้ง เช่น กรสืบสวน กรร้องขอต้อศาล กรปิดหมยศาล กรประกาศกำหนดพื้นที่ควบคุม กรประกาศค้ำสั่งของเจ้ษนักรงนดูแลกรชุมนุมสรธษณะหรือของผู้ควบคุมสถนกรณั การทำสำนวนกรสอบสวน กรรวบรวมพยนหลักฐนกลุ่มที่เตรียมกรจะก่อเหตุร้ายในกรชุมนุมสรธษณะ ตมประมวลกฎหมายอญษษษตรษ ๔๖ ให้สถนนี้ตำรวจนครบสนัน้ๆ เป็นผู้รับผิดชอบ เช่น ต้ษเนนกรเพื่อให้สำมรถขอออกหมยจับ สืบสวนจับกุมผู้กระทำผิดกฎหมาย

ฉ) เตรียมอุปกรณ์สิ่งกิดขวงหรืออำนวยค้ำมสะตวค้แก่สรธษณะชน เช่น อุปกรณ์กรอำนวยค้ำมสะตวค้ด้นกรจรจร อุปกรณ์กรติดต้อสรธษหรือกรประชษสัมพันธ์ในพื้นที่ เป็นต้น รวมทั้งจัดทำแผนกรจรจร จัดเส้นทงจรจร เส้นทงสำรอง ประกาศเจ้ษนักรงนจรจร ทำป้ษษประกาศหรือประชษสัมพันธ์แก่สรธษณะชนหลักเสี่ยงเส้นทงที่มีกรชุมนุม

ญ) เตรียมพื้นที่กรชุมนุมสรธษณะให้ปลอดภัยและหรือสะตวค้ต้อกรใช้พื้นที่ของบุคคลท้วไปรวมทั้งศูนย์ปฏิบัติกรส่วนหน้า (ศปก.สน.) จุตรวมพล ค้ำยพิัก จุดส่งค้ำล้งบ้ารุง จุดบริกรต้งๆ

ฎ) ประกาศมาตรการทงกฎหมายให้แก่สรธษณะและผู้เข้าร่วมชุมนุมสรธษณะและแคนน้ได้รับทรบ

ฏ) จัดระเบียบสื่อมวลชน (รับลงทะเลเบียน ออกเครื่องหมยหรือบัตรแสดงตัวแก่สื่อมวลชน) เพื่อค้ำมปลอดภัยและกรจัดระเบียบในกรรยงนข้วของสื่อมวลชนในพื้นที่เกี่ยวข้องกรชุมนุมสรธษณะ รวมทั้งชี้แจ้งทำค้ำมเช้ใจเกี่ยวกับกรปฏิบัติ โดยเฉพาะเกี่ยวกับค้ำมปลอดภัยของสื่อมวลชน

ฐ) ต้ษเนนกรด้นชุมนุมและมวลชนสัมพันธ์ทุกรูปแบบ และเตรียมปฏิบัติกรด้นกรประชษสัมพันธ์และกรปฏิบัติกรจิตวิทยา ปฏิบัติกรข้วสรธษ โดยอศ้ยสื่อประชษสัมพันธ์ทุกประเภท เช่น วิทยุ โทรทัศน์ สื่อสังค้มออนไลน์

ฑ) จัดตั้งศูนย์ปฏิบัติกรส่วนหน้า (ศปก.สน.) ในพื้นที่ชุมนุมสรธษณะ เพื่อควบคุมสังกรรวมทั้งกำหนดตัวผู้รับผิดชอบในกรควบคุม อำนวยกรและสังกรในแต่ละพื้นที่ แต่ละชั้นต้อน

ฒ) กรบริกรจัดกรทรพยกร กรจัดตั้งค้ณะท้งนและรักษาค้ำมปลอดภัยในพื้นที่รับผิดชอบกำหนดให้ทุกหน่วยมีกรเตรียมค้ำมพร้อมเพื่อรับสถนกรณัโดยมีหลักกรสังเกตุต้อสงสัยและให้ทุกหน่วยงนถือปฏิบัติ ต้งนี้

แผน : แผนเผชิญเหตุกรณีวิกฤติ (พิทักษ์ปทุมวัน) สำนักงานตำรวจแห่งชาติ

- ไม่เคยเห็น : เป็นสิ่งของที่ไม่เคยพบเห็นในบริเวณนั้นมาก่อน
- ไม่เป็นของใคร : เป็นสิ่งของที่ไม่มีเจ้าของ หรือหาเจ้าของไม่เจอ
- ไม่ใช่ที่อยู่ : เป็นสิ่งของที่ควรอยู่ในที่อื่นมากกว่าที่จะมาอยู่บริเวณนั้น
- ดูไม่เรียบร้อย : เป็นสิ่งของที่มีลักษณะภายนอกผิดปกติ หรือผิดไปจากเดิม

๓) จัดทำแผนป้องกันเหตุต่างๆ อาทิ เหตุวินาศกรรม เหตุลอบวางระเบิด และแผนป้องกัน อัคคีภัยสำหรับหน่วยของตนเองให้สอดคล้องกับแผนเผชิญเหตุกรณีวิกฤติ (พิทักษ์ปทุมวัน) สำนักงานตำรวจแห่งชาติและโรงพยาบาลตำรวจ กำหนดมาตรการการบริหารความเสี่ยงและการบริหารความปลอดภัยในการใช้เครื่องมือ อุปกรณ์ที่ใช้ในสถานที่ปฏิบัติงาน มีการติดตามและปรับปรุงอย่างต่อเนื่อง

๔) กำหนดหน้าที่และความรับผิดชอบในด้านการเตรียมความพร้อมเมื่อเกิดเหตุความรุนแรง ในสถานการณ์ต่างๆ ในแต่ละหน่วยงานให้ชัดเจน กำหนดการฝึกอบรมให้ความรู้และการเตรียมความพร้อมแก่ บุคลากรเมื่อเกิดเหตุฉุกเฉิน รวมถึงมีแผนการจัดอบรมให้แก่ข้าราชการที่เข้ารับการบรรจุ/แต่งตั้งใหม่ ในสังกัดทุกนายให้ทราบและเข้าใจ ทั้งสามารถปฏิบัติตามแผนเผชิญเหตุกรณีวิกฤติ (พิทักษ์ปทุมวัน) สำนักงานตำรวจแห่งชาติ ได้ในการเตรียมความพร้อมก่อนเกิดเหตุและกำหนดให้มีแผนการทบทวนความรู้และ ฝึกซ้อมแผนเป็นระยะๆ มีการประเมินผลติดตามอย่างครบถ้วนและสามารถปฏิบัติได้จริงเมื่อเผชิญเหตุ

๕) ด้านงบประมาณ สำนักงานตำรวจแห่งชาติจะจัดสรรงบประมาณในการดำเนินการอย่าง เหมาะสมและดำเนินการจัดหารวัสดุ อุปกรณ์ที่จำเป็นในการบรรเทาเหตุให้กับหน่วยงานในสังกัด เช่น ยางรถยนต์ กระสอบบรรจุทราย อุปกรณ์ดับเพลิง สัญญาณเตือนภัย ให้ครบทุกอาคาร ทุกหน่วยงานจะต้องตรวจสอบถึง ดับเพลิงให้พร้อมใช้งาน ตรวจสอบหรือติดตั้งกล้องโทรทัศน์วงจรปิด (CCTV) ให้อยู่ในสภาพใช้งานได้หรือเพิ่มเติม ในจุดอับ จุดล่อแหลม โดยให้ถือเป็นกรณีเร่งด่วนที่จะต้องรีบดำเนินการให้หน่วยงานทันทีที่ได้รับการร้องขอ

๖) ให้ทุกหน่วยงานประเมินความเสี่ยงเกี่ยวกับวัตถุที่จะเพิ่มความเสียหายในการระเบิด อาทิ วัตถุไวไฟ อุปกรณ์ไวไฟ การกระทำให้เกิดประกายไฟในบริเวณที่มีวัตถุที่ติดไฟง่าย รวมถึงการตรวจสอบ ความพร้อมของอุปกรณ์ดับเพลิง ทางหนีไฟ สัญลักษณ์ที่แสดงทางหนีไฟ ระบบการแจ้งเหตุและระบบการตัด/ จ่ายน้ำ - ไฟฟ้า ระบบไฟสำรองสำหรับอุปกรณ์ที่จำเป็น อาทิ ระบบการแจ้งเหตุ ไฟส่องสว่าง ไฟสัญลักษณ์ทางหนีไฟ ระบบสำรองข้อมูล ฯลฯ ภายในอาคารพร้อมระบุตำแหน่ง สัญลักษณ์ที่ชัดเจน

๗) ในห้วงเวลาราชการและนอกเวลาราชการ ให้ข้าราชการตำรวจทุกนายและ หรือ เวนอำนวยการและผู้ช่วยเวรอำนวยการเพิ่มความเข้มในการตรวจตราและสังเกตการณ์ รถยนต์ รถจักรยานยนต์ และบุคคลต้องสงสัย สิ่งของที่อยู่ในสถานที่ที่ไม่ควรอยู่ทั้งก่อนและหลังการปฏิบัติงานพร้อมสำรวจพื้นที่ รับผิดชอบอุปกรณ์ป้องกันเหตุต่างๆ สามารถใช้งานได้ เมื่อเผชิญเหตุสามารถดำเนินการได้ในเบื้องต้น กรณีเผชิญเหตุที่สามารถจำกัดให้อยู่ในพื้นที่ควบคุมได้ให้ดำเนินการระงับ ยับยั้ง ควบคุมสถานการณ์ ให้อยู่ในวงจำกัดหรือกระทำการตัด/ดับเหตุนั้นได้โดยลำพังให้ดำเนินการโดยทันทีแล้วจึงแจ้งผู้บังคับบัญชา ให้ทราบตามลำดับ

แผน : เสนอเหตุกรณีวิกฤติ (พิทักษ์ปทุมวัน) สำนักงานตำรวจแห่งชาติ

๒) การปฏิบัติระหว่างเกิดเหตุ

เมื่อมีสถานการณ์การชุมนุมสาธารณะเกิดขึ้น ให้หน่วยงานที่เกี่ยวข้องในระดับต่างๆ ดูแลการชุมนุมสาธารณะให้เป็นไปตามพระราชบัญญัติการชุมนุมสาธารณะ พ.ศ.๒๕๕๘ และกฎหมายที่เกี่ยวข้อง หรือในภาวะไม่ปกติ กรณีที่เริ่มมีการเคลื่อนไหว ที่มีแนวโน้มว่าจะเกินสถานการณ์ไม่ปกติหรือสถานการณ์ทวีความรุนแรงขึ้น มีความจำเป็นต้องเพิ่มขีดความสามารถของส่วนอำนวยการและสนับสนุน เพิ่มกำลังเจ้าหน้าที่และมาตรการรักษาความปลอดภัยพื้นที่ ตรวจสอบบุคคลยานพาหนะเข้า-ออกพื้นที่โดยละเอียด ปิดเส้นทางเข้า-ออกพื้นที่ บันทึกภาพ/วิดีโอหากกระทำได้และประสานกองบังคับการตำรวจนครบาล เจ้าของพื้นที่เพื่อเตรียมความพร้อมเมื่อได้รับการร้องขอ โดยให้ปฏิบัติตามขั้นตอนดังนี้

ก) ให้นายตำรวจเวรอำนวยการพิจารณา มีความเห็นเสนอหัวหน้าส่วนอำนวยการ และสนับสนุนศูนย์ปฏิบัติการสำนักงานตำรวจแห่งชาติ เพื่อเสนอหรือโดยการสั่งการของผู้อำนวยการ ศูนย์ปฏิบัติการสำนักงานตำรวจแห่งชาติหรือรองผู้อำนวยการศูนย์ปฏิบัติการสำนักงานตำรวจแห่งชาติ ซึ่งได้รับมอบหมายให้รับผิดชอบงานที่เกี่ยวกับสถานการณ์ที่ผิดปกติหรือทวีความรุนแรงขึ้นตามที่กำหนด ในคำสั่งแบ่งมอบหมายหน้าที่การงาน พิจารณาและเข้าอำนวยการควบคุมสั่งการหรือปฏิบัติตามที่ผู้บัญชาการ ตำรวจแห่งชาติสั่งการหรือมอบหมาย

ข) ให้นำหน่วยตำรวจระดับที่มีที่ตั้งภายในสำนักงานตำรวจแห่งชาติ มีหน้าที่รักษาทรัพย์สินทางราชการที่อยู่ในความรับผิดชอบ

ค) กรณีที่ศาลมีคำสั่งให้เลิกการชุมนุมสาธารณะ โดยได้มีการปิดประกาศคำสั่งศาลตามมาตรา ๒๒ แห่งพระราชบัญญัติการชุมนุมสาธารณะ พ.ศ.๒๕๕๘ ให้ผู้ชุมนุมทราบแล้ว ในกรณีที่ผู้ชุมนุมไม่เลิกการชุมนุมสาธารณะตามคำสั่งของศาลภายในระยะเวลาที่ศาลกำหนด ให้ดำเนินการดังนี้

(๑) รายงานให้ศาลทราบ

(๒) ประกาศกำหนดให้พื้นที่บริเวณที่มีการชุมนุมสาธารณะนั้นเป็นพื้นที่ควบคุม

(๓) ประกาศให้ผู้ชุมนุมออกจากพื้นที่ควบคุมภายในระยะเวลาที่กำหนดและห้ามบุคคลใดเข้าไปในพื้นที่ควบคุมโดยมิได้รับอนุญาตจากเจ้าพนักงานดูแลการชุมนุม

(๔) รายงานเหตุการณ์ให้ผู้อำนวยการศูนย์ปฏิบัติการสำนักงานตำรวจแห่งชาติและรายงานรัฐมนตรีที่รับผิดชอบตามพระราชบัญญัติการชุมนุมสาธารณะ พ.ศ.๒๕๕๘ เพื่อทราบ

(๕) เมื่อพ้นระยะเวลาที่ประกาศให้ผู้ชุมนุมออกจากพื้นที่ควบคุมแล้ว หากมีผู้ชุมนุมอยู่ในพื้นที่ควบคุมหรือเข้าไปในพื้นที่ควบคุมโดยมิได้รับอนุญาตจากเจ้าพนักงานดูแลการชุมนุมสาธารณะ ให้ถือว่าผู้นั้นกระทำความผิดซึ่งหน้า ให้ผู้ควบคุมสถานการณ์และผู้ซึ่งได้รับมอบหมายจากผู้ควบคุมสถานการณ์ ดำเนินการให้มีการเลิกการชุมนุม โดยดำเนินการทางยุทธวิธีจากเบาไปหนัก (ถ้ากระทำได้) ทั้งนี้ ต้องทำความเข้าใจด้วยการประกาศ สั่งด้วยวาจา และดำเนินการจับ ค้น ยึด อาัยต์ หรือรื้อถอนทรัพย์สินที่ใช้หรือมีไว้เพื่อใช้ในการชุมนุมสาธารณะนั้น ตามความจำเป็น ความเหมาะสม ได้สัดส่วนกับความรุนแรงของการกระทำและพอสมควรแก่เหตุ

(๖) การดำเนินการให้หลีกเลี่ยงการใช้กำลัง ในกรณีที่ไม้อาจหลีกเลี่ยงได้หรือมีความจำเป็น เพื่อให้เลิกการชุมนุม หรือการจับกุม หรือป้องกันภัยอันตรายต่อชีวิต ร่างกาย และทรัพย์สิน ให้พิจารณาใช้กำลังตามหลักการใช้กำลัง ทั้งนี้จะต้องใช้กำลังและเครื่องมือควบคุมฝูงชนเพียงพอที่จำเป็นอาทิเช่น

ลับมาก

ชุดที่ ๑ ของ ๖๐ ชุด
หน้าที่ ๘ ของ ๓๕ หน้า

แผน : เฝ้าระวังเหตุการณ์วิกฤติ (พิทักษ์ปทุมวัน) สำนักงานตำรวจแห่งชาติ

(ก) เมื่อมีประกาศบังคับใช้กฎหมายความมั่นคงเฉพาะ เพื่อรักษาความสงบแล้ว เจ้าพนักงานดูแลการชุมนุมสาธารณะหรือผู้ควบคุมสถานการณ์ยังคงปฏิบัติหน้าที่ต่อไปตามที่ได้รับมอบหมายจากหน่วยรับผิดชอบหลักในการรักษาความสงบเรียบร้อยตามที่กฎหมายความมั่นคงเฉพาะนั้นกำหนด โดยเฉพาะอย่างยิ่ง การรักษาสถานที่เกิดเหตุ การรวบรวมพยานหลักฐานเพื่อการสอบสวน จับกุมผู้กระทำผิด การดำเนินคดี เว้นแต่มีการสั่งการมอบหมายเป็นอย่างอื่น

(ข) การใช้กำลังเข้าคลี่คลายสถานการณ์ในกรณีเกิดความวุ่นวายขึ้นในบ้านเมือง เจ้าพนักงานดูแลการชุมนุมสาธารณะมีอำนาจหน้าที่ในการบริหารจัดการการชุมนุมสาธารณะเพื่อประโยชน์ในการคุ้มครองความสงบของประชาชน การดูแลการชุมนุมสาธารณะและการรักษาความสงบเรียบร้อยและศีลธรรมอันดีของประชาชน ในกรณีผู้ชุมนุมกระทำการใดๆ ที่มีลักษณะรุนแรงและอาจเป็นอันตรายแก่ชีวิต ร่างกาย จิตใจ หรือทรัพย์สินของผู้อื่นจนเกิดความวุ่นวายขึ้นในบ้านเมือง เจ้าพนักงานดูแลการชุมนุมสาธารณะมีอำนาจสั่งให้ผู้ชุมนุมหยุดการกระทำนั้น ตามมาตรา ๒๕ แห่งพระราชบัญญัติการชุมนุมสาธารณะ พ.ศ.๒๕๕๘ และดำเนินการดังนี้

- เมื่อมีความจำเป็นต้องใช้กำลังชุดควบคุมฝูงชน หรือหน่วยงานต่างๆ ในแต่ละระดับ ในการแก้ไขสถานการณ์ ให้รายงานผู้อำนวยการศูนย์ปฏิบัติการสำนักงานตำรวจแห่งชาติทราบทันที

- เมื่อเจ้าพนักงานดูแลการชุมนุมสาธารณะสั่งให้ผู้ชุมนุมยุติการกระทำที่ก่อให้เกิดความวุ่นวายขึ้นในบ้านเมืองแล้ว หากผู้ชุมนุมไม่ปฏิบัติตาม ให้เจ้าพนักงานดูแลการชุมนุมสาธารณะดำเนินการตาม (๑) (๒) (๓) (๔) และ (๗)

(๗) กรณีที่ผู้ชุมนุมไม่ปฏิบัติตามประกาศของผู้ดูแลการชุมนุมสาธารณะ ตามมาตรา ๒๑ แห่งพระราชบัญญัติการชุมนุมสาธารณะ พ.ศ.๒๕๕๘ และอยู่ระหว่างการร้องขอต่อศาลเพื่อมีคำสั่งให้ผู้ชุมนุมเลิกการชุมนุมสาธารณะ หากมีความจำเป็นต้องดำเนินการเพื่อคุ้มครองความสงบของประชาชน หรือคุ้มครองการชุมนุมสาธารณะ ให้ผู้ดูแลการชุมนุมสาธารณะกระทำการที่จำเป็น ตามแนวทาง/แผนการดูแลการชุมนุมสาธารณะ โดยดำเนินการทางยุทธวิธีจากเขาไปหาหนัก ตามความจำเป็น ความเหมาะสมและเป็นไปตามสัดส่วนตามหลักการใช้กำลังที่กำหนดไว้ในแผนการดูแลการชุมนุมสาธารณะนี้

ข) กรณีที่เกิดเหตุการณ์แทรกซ้อน

(๑) กรณีเกิดเหตุเพลิงไหม้ ให้ดำเนินการตามแผนอัคคีภัยและแผนการอพยพของหน่วย โดยห้ามใช้ลิฟต์เด็ดขาดพร้อมแจ้งให้ทุกคนไปรวมที่จุดรวมพล เพื่อตรวจนับจำนวนแบ่งตามสายการบังคับบัญชา เพื่อง่ายต่อการเช็คผู้ขาดและการจัดจำใบหน้า ชื่อ-สกุล เป็นต้น ให้ทุกหน่วยจัดผู้ประสานงานทุกระดับ

(๒) กรณีที่ต้องรับการรักษาพยาบาลจากการชุมนุม เพลิงไหม้ การระเบิด หรือเหตุอื่น ให้เจ้าหน้าที่ช่วยเหลือเคลื่อนย้ายผู้ประสบเหตุออกจากพื้นที่เกิดเหตุก่อนเท่าที่ทำได้หรือถ้าไม่มีกำลังเคลื่อนย้ายหรือเกินขีดความสามารถ ให้รอทีมสนับสนุนหรือกู้ภัยเข้าช่วยเหลือให้ผู้บัญชาการเหตุการณ์ (ผบ.เหตุการณ์) ขอรับการสนับสนุนแพทย์สนามโรงพยาบาลตำรวจพร้อมรถฉุกเฉินและอุปกรณ์ที่จำเป็น เพื่อช่วยเหลือผู้ประสบเหตุในเบื้องต้นและพิจารณาคัดแยกผู้ประสบเหตุตามอาการ ส่งเข้ารับการรักษาในสายการแพทย์ต่อไป ซึ่งได้กำหนดโรงพยาบาลไว้ ดังนี้

ลับมาก

แผน : เฝ้าระวังเหตุการณ์วิกฤติ (พิทักษ์ปทุมวัน) สำนักงานตำรวจแห่งชาติ

- (ก) โรงพยาบาลตำรวจ
- (ข) โรงพยาบาลจุฬาลงกรณ์
- (ค) โรงพยาบาลบำรุงราษฎร์ สุขุมวิท
- (ง) โรงพยาบาล อื่นๆ

(๓) กรณีมีผู้ประสบเหตุติดอยู่ในพื้นที่เกิดเหตุ ให้ผู้บัญชาการเหตุการณ์ (ผบ.เหตุการณ์) ประเมินความเสี่ยงก่อนดำเนินการส่งทีมเข้าช่วยเหลือตามความเหมาะสม

(๔) มอบหมายให้กองบังคับการตำรวจสันติบาล ๓ ปิดกั้นพื้นที่รอบนอกอาคารห้ามมิให้บุคคลใดเข้าพื้นที่โดยเด็ดขาด พร้อมจัดกำลังเจ้าหน้าที่อำนวยความสะดวกด้านการจราจรภายในพื้นที่ สำนักงานตำรวจแห่งชาติ จัดกำลังเจ้าหน้าที่ตำรวจชุดปฏิบัติ ดูแลจุดสูงซุ่ม เผ่าระวัง สังเกตการณ์และติดตามข่าวความเคลื่อนไหวต่างๆ ปิดกั้นทุกเส้นทางจราจรเข้า - ออกภายในสำนักงานตำรวจแห่งชาติ ห้ามบุคคล ยานพาหนะเข้า - ออกพื้นที่โดยเด็ดขาดเว้นแต่ผู้บัญชาการเหตุการณ์ (ผบ.เหตุการณ์) ขณะนั้นอนุญาตหรือสั่งการเป็นอย่างอื่น กรณีผู้บัญชาการเหตุการณ์ให้ออกจากพื้นที่ ให้เจ้าหน้าที่ชุดปฏิบัติตรวจสอบบุคคล อย่างละเอียด เพื่อค้นหาผู้ก่อเหตุกรณียังอยู่ในพื้นที่ โดยให้สอบถามวัตถุประสงค์การเข้าพื้นที่ หากเป็นข้าราชการ ให้แสดงบัตรประจำหน่วยงาน ถานสถานที่ทำงาน ชั้น อาคาร บันทึกภาพทุกคนหากกระทำได้เป็นต้น

(๕) ให้ผู้ตำแหน่งสูงสุดในพื้นที่เกิดเหตุในขณะนั้นจัดตั้งศูนย์ปฏิบัติการส่วนหน้า (ศปก.สน.) เป็นผู้บัญชาการเหตุการณ์คนแรก ปฏิบัติหน้าที่ประสานการปฏิบัติหน่วยข้างเคียงที่เกี่ยวข้องให้สามารถติดตามความเคลื่อนไหวได้อย่างทันท่วงทีและรักษาความปลอดภัยภายในพื้นที่อาคาร การอำนวยความสะดวก ควบคุม กำกับดูแลและสั่งการอพยพ ปฏิบัติการร่วมกับกองบังคับการตำรวจสันติบาล ๓ และศูนย์ปฏิบัติการสำนักงานตำรวจแห่งชาติ (ศปก.ตร.) ในการรักษาความปลอดภัยภายในพื้นที่สำนักงานตำรวจแห่งชาติและเมื่อมีผู้บังคับบัญชาระดับสูงกว่า เข้าถึงพื้นที่เกิดเหตุให้การบังคับบัญชาตกเป็นของผู้ที่มีอำนาจสูงกว่าหรือผู้ที่ได้รับมอบหมายจากผู้มีอำนาจบัญชาการเหตุการณ์

(๖) การปฏิบัติหน้าที่การรักษาความปลอดภัยพื้นที่สำนักงานตำรวจแห่งชาติ มอบหมายให้กองบังคับการตำรวจสันติบาล ๓ ปฏิบัติหน้าที่รักษาความปลอดภัยภายนอกอาคารเท่านั้น เว้นแต่อาคารที่อยู่ในความรับผิดชอบของกองบังคับการตำรวจสันติบาล ๓ และเมื่อมีการร้องขอสนับสนุนกำลังในการนำทางบุคคลสำคัญออกนอกพื้นที่สำนักงานตำรวจแห่งชาติ มอบหมายให้เจ้าหน้าที่ตำรวจนครบาล นำพาบุคคลสำคัญเข้าที่มั่นปลอดภัยนอกพื้นที่สำนักงานตำรวจแห่งชาติ

ง) กรณีพบวัตถุต้องสงสัยว่าเป็นระเบิด ผู้ที่พบควรดำเนินการ ดังนี้ ห้ามแตะ/จับ/ขยับ/เคลื่อนย้ายสิ่งของนั้น ถามหาเจ้าของ จดจำเวลา/รูปร่าง/ลักษณะ เมื่อดำเนินการดังกล่าวแล้วไม่พบเจ้าของให้ผู้ที่พบหรือผู้ได้รับมอบหมายแจ้งกองบังคับการตำรวจสันติบาล ๓ เข้าตรวจสอบในเบื้องต้นและรายงานผู้บังคับบัญชาทราบ โดยให้เวรอำนวยความสะดวกประจำสำนักงานตำรวจแห่งชาติหรือผู้ได้รับมอบหมายเป็นผู้บัญชาการเหตุการณ์ (ผบ.เหตุการณ์) พร้อมประสานหน่วยงานที่เกี่ยวข้องเข้าตรวจสอบพื้นที่เกิดเหตุทันทีและปิดกั้นพื้นที่ภายในอาคาร/ชั้น ห้ามมิให้บุคคลใดเข้าใกล้วัตถุต้องสงสัยโดยเด็ดขาดและนำอุปกรณ์ต่างๆ ที่สามารถป้องกันสะเก็ดระเบิดหรือลดการกระจายตัวของสะเก็ดระเบิดให้อยู่ในวงแคบในเบื้องต้นไว้ก่อน เช่น ยางรถยนต์ กระสอบบรรจุทราย ฯลฯ เพื่อลดความเสียหายที่อาจจะเกิดขึ้นและให้เกิดความปลอดภัยในระดับหนึ่งก่อน โดยให้ดำเนินการตามขั้นตอนดังนี้

แผน : เฝ้าระวังเหตุการณ์วิกฤติ (พิทักษ์ปทุมวัน) สำนักงานตำรวจแห่งชาติ

(๑) ประสานไปยังกองสรรพาวุธและเจ้าหน้าที่หน่วยเก็บกู้วัตถุระเบิด กองบังคับการตำรวจปฏิบัติการพิเศษ กองบัญชาการตำรวจนครบาลทันที เพื่อขอรับการสนับสนุนเจ้าหน้าที่เก็บกู้วัตถุระเบิด เข้าดำเนินการตรวจสอบวัตถุต้องสงสัยนั้นและสถานีตำรวจนครบาลปทุมวันซึ่งเป็นเจ้าของพื้นที่รับผิดชอบ พร้อมรายงานให้ผู้บังคับบัญชาทราบเพื่อความสะดวกและรวดเร็วทันต่อเหตุการณ์ การรายงานเหตุการณ์ ให้ใช้ช่องทางที่สะดวกรวดเร็วที่สุดที่สามารถกระทำได้ในขณะนั้นหรือทางวิทยุ/โทรศัพท์และให้รายงาน เป็นหนังสือในภายหลัง กรณีเจ้าหน้าที่เก็บกู้วัตถุระเบิดเข้าถึงพื้นที่ให้ปฏิบัติการร่วมบริหารเหตุการณ์ในทันที

(๒) ให้กองบัญชาการตำรวจสันติบาล ปฏิบัติการด้านการข่าว วิเคราะห์และติดตามสถานการณ์ เพื่อใช้ประกอบเป็นข้อมูลในการแก้ไขสถานการณ์

(๓) การควบคุมสื่อมวลชนเป็นหน้าที่ของกองบังคับการตำรวจสันติบาล ๓ ให้มีหน้าที่ควบคุม และกำหนดพื้นที่สำหรับสื่อมวลชน ดังนี้

(ก) หน้าอาคารสื่อมวลชน (อาคาร ๑๘)

(ข) หน้าอาคารกองรักษาการณ์ (อาคาร ๑๗)

(ค) พื้นที่ภายในอาคารเกิดเหตุให้เป็นพื้นที่รับผิดชอบของผู้มีหน้าที่รับผิดชอบอาคาร

(ง) กรณีบุคคลอื่นๆ ซึ่งไม่ใช่สื่อมวลชนที่ได้รับอนุญาตใช้เครื่องมือสื่อสาร เป็นเครื่องบันทึกภาพ เสียง วิดีโอ (VDO) ให้อยู่ในคลิฟนิงของผู้บัญชาการเหตุการณ์ อนุญาตหรือไม่ก็ได้

(ง) กรณีที่ผู้บัญชาการเหตุการณ์หรือเจ้าหน้าที่กองรักษาการณ์พิจารณาแล้วเห็นว่า ไม่สามารถอนุญาตให้สื่อมวลชน หน่วยสนับสนุนอื่นๆ เข้าพื้นที่ได้ ให้พิจารณาจัดพื้นที่รอบนอกในจุดที่เหมาะสม

จ) เส้นทางอพยพผู้นำระดับสูงของสำนักงานตำรวจแห่งชาติตามลำดับความสำคัญ กำหนด ๒ เส้นทาง ดังนี้

(๑) เส้นทางหลัก ใช้เส้นทางผ่านอาคารกองทะเบียนประวัติอาชญากรและใช้ประตูคุ้มภัย ๖ เพื่อไปยังพื้นที่ปลอดภัยโรงพยาบาลตำรวจ อาคารเฉลิมพระเกียรติมหาราชินีและศูนย์ฝึกอบรมสถานการณ์จำลองทางการแพทย์ ชั้น ๙ เป็นห้องพัก วีไอพี (VIP) กรณีมีเหตุ ห้องพักรับรองและห้องประชุมสามารถบรรจุได้ ประมาณ ๔๐ คน ลานจอดเฮลิคอปเตอร์ ตามที่ได้ประสานขอใช้เป็นพื้นที่ปลอดภัย

(๒) เส้นทางสำรอง ใช้ถนนพระรามที่ ๑ คุ้มภัย ๐๒ ด้านหน้าห้างสรรพสินค้าเซ็นทรัลเวิลด์ แล้วกลับรถแยกราชประสงค์เข้าทางอาคารเฉลิมพระเกียรติโรงพยาบาลตำรวจ

ฉ) กรณีพบวัตถุระเบิดหรือมีเหตุระเบิด

(๑) ให้ชุดรักษาความปลอดภัยผู้บัญชาการตำรวจแห่งชาติ นำผู้บัญชาการตำรวจแห่งชาติ เข้าที่มั่นปลอดภัย (จุดพักคอย) และผู้บังคับบัญชาระดับสูงเคลื่อนเข้าจุดพักคอยตามลำดับ ณ โรงพยาบาลตำรวจ อาคารเฉลิมพระเกียรติมหาราชินี ศูนย์ฝึกอบรมสถานการณ์จำลองทางการแพทย์ ชั้น ๙ หากมีความจำเป็นต้องใช้เฮลิคอปเตอร์ ให้ใช้ลานจอดเฮลิคอปเตอร์อาคารเฉลิมพระเกียรติ ร.๙ (ลานจอดหลัก) และลานจอดเฮลิคอปเตอร์อาคารมหาภูมิพลราชานุสรณ์ ๘๘ พรรษา (ลานจอดสำรอง) เพื่อเคลื่อนย้ายบุคคลสำคัญ ชั้นเฮลิคอปเตอร์ โดยให้นายตำรวจเวรอำนวยการพิจารณามีความเห็นเสนอหัวหน้าส่วนอำนวยการและสนับสนุนศูนย์ปฏิบัติการสำนักงานตำรวจแห่งชาติ เพื่อเสนอหรือโดยการสั่งการของผู้อำนวยการ ศูนย์ปฏิบัติการสำนักงานตำรวจแห่งชาติหรือรองผู้อำนวยการศูนย์ปฏิบัติการสำนักงานตำรวจแห่งชาติซึ่งได้รับมอบหมายให้รับผิดชอบงานที่เกี่ยวกับสถานการณ์ที่ผิดปกติหรือทวีความรุนแรงขึ้นตามที่กำหนดในคำสั่ง

แผน : เฝ้าระวังเหตุการณ์วิกฤติ (พิทักษ์ปทุมวัน) สำนักงานตำรวจแห่งชาติ

แบ่งมอบหมายหน้าที่การงาน พิจารณาและเข้าอำนวยความสะดวกคุ้มครองสั่งการหรือปฏิบัติตามที่ผู้บัญชาการตำรวจแห่งชาติสั่งการหรือมอบหมายและดำเนินการตามข้อ ก),ง) และ จ)

(๒) จุดรวมพล (พื้นที่ปลอดภัย) มอบหมายให้ผู้รับผิดชอบพื้นที่ตามผนวก ฉ เป็นผู้กำหนดพื้นที่ปลอดภัยและศึกษาเส้นทางอพยพสำหรับหน่วย การนำพาผู้บังคับบัญชาาระดับสูง ออกนอกพื้นที่ที่เกิดเหตุ เส้นทางหลัก เส้นทางรอง ลำดับการอพยพบุคคล/สิ่งของ รูปแบบการตรวจนับจำนวน ส่วนพื้นที่ที่ไม่รับผลกระทบให้ประจำอยู่ ณ ที่ตั้งเพื่อตรวจจำนวนและคงอยู่จนกว่าผู้บัญชาการเหตุการณ์ (ผบ.เหตุการณ์) จะมีคำสั่งเป็นอย่างอื่นรายละเอียดตามผนวก ข

(๓) กรณีผู้ก่อการร้ายนำวัตถุต้องสงสัยวางใกล้กับวัตถุที่เพิ่มความเสียหายจากการระเบิด อาทิ ถังแก๊ส ถังน้ำมัน ก๊าซไวไฟและสารเคมีต่างๆ ให้ดำเนินการเคลื่อนย้ายวัตถุนั้นออกจากพื้นที่เป็นอันดับแรก และใช้ความระมัดระวังถ้ากระทำไม่ได้หรือแจ้งเจ้าหน้าที่เพื่อลดความเสียหายที่อาจเกิดขึ้น

ข) กรณีที่เหตุการณ์ทวีความรุนแรงต้องตอบโต้โดยใช้อาวุธหรือใช้ชุดปฏิบัติการพิเศษ ที่มีขีดความสามารถเข้าระงับเหตุ ให้อยู่ในอำนาจของผู้บัญชาการตำรวจแห่งชาติ (ผบ.ตร.) หรือผู้ได้รับมอบหมาย เป็นผู้บัญชาการเหตุการณ์ (ผบ.เหตุการณ์) เช่น

(๑) เหตุก่อวินาศกรรมที่มีความรุนแรงและเหตุเพลิงไหม้ลูกกลาม

(๒) เหตุผู้ร้ายใช้อาวุธสงครามบุกกรุกเข้าพื้นที่ ให้เจ้าหน้าที่ผู้เผชิญเหตุระงับการป้องกัน ในเบื้องต้นและต้องรีบแจ้งให้ผู้บังคับบัญชาตามลำดับชั้นทราบโดยเร็วที่สุด

(๓) เหตุชิงตัวประกัน ให้ผู้บัญชาการเหตุการณ์พิจารณาหน่วยที่มีขีดความสามารถ เข้าปฏิบัติการช่วยเหลือตัวประกัน

ข) คำแนะนำในการประสาน

(๑) ในกรณีมีเหตุฉุกเฉิน เร่งด่วน อาทิ มีสิ่งบอเหตุเกี่ยวกับการชุมนุม เพลิงไหม้ พบวัตถุต้องสงสัยว่าเป็นระเบิดหรือวัตถุระเบิด เหตุระเบิดหรือเหตุอื่นๆ ให้รายงานการปฏิบัติโดยตรง โดยใช้เครื่องมือสื่อสารที่เร็วที่สุดขณะนั้นแจ้งไปยังบุคคล/หน่วยงานที่เกี่ยวข้อง พร้อมรายงานเป็นลายลักษณ์อักษร ให้ผู้บังคับบัญชาทราบภายหลัง ดังนี้

(ก) ผู้กำกับ/หัวหน้าสำนักงาน ที่ดูแลรับผิดชอบพื้นที่เกิดเหตุหรือผู้ที่ได้รับมอบหมาย

(ข) ผู้บังคับการ/หัวหน้าสำนักงาน ที่ดูแลรับผิดชอบชั้นอาคารเกิดเหตุหรือผู้ที่ได้รับมอบหมาย

(ค) ผู้บัญชาการ/หัวหน้าสำนักงาน ที่ดูแลรับผิดชอบอาคารเกิดเหตุหรือผู้ที่ได้รับมอบหมาย

(ง) กองกำกับการ ๓ กองบังคับการตำรวจสันติบาล ๓

(จ) ศูนย์วิทยุราชดำริ

(ฉ) สถานีตำรวจนครบาลปทุมวัน

(ช) กองสรรพาวุธ

(ซ) สำนักป้องกันและบรรเทาสาธารณภัย สถานีดับเพลิงบรรทัดทอง

(ฌ) กองบินตำรวจ

(ฎ) โรงพยาบาลตำรวจ

(๒) ให้ดำเนินการประชุมชี้แจงเจ้าหน้าที่ผู้ปฏิบัติให้เข้าใจในการกิจ สามารถปฏิบัติการ

ได้อย่างมีประสิทธิภาพ

(๓) ให้ประสานการปฏิบัติกับหน่วยที่เกี่ยวข้องอย่างใกล้ชิด

แผน : แผนปฏิบัติการกรณีวิกฤติ (พิทักษ์ปทุมวัน) สำนักงานตำรวจแห่งชาติ

(๔) ให้นำหน่วยงานในสังกัดจัดทำคำสั่งปฏิบัติการรองรับโดยกำหนดหน้าที่ความรับผิดชอบ ผู้ควบคุมการปฏิบัติและเจ้าหน้าที่ผู้ปฏิบัติอย่างชัดเจน พร้อมหมายเลขโทรศัพท์โดยตรง

๓) การปฏิบัติหลังเกิดเหตุ (การบูรณะฟื้นฟู)

แนวคิดในการปฏิบัติเมื่อเหตุการณ์สงบลง ให้เริ่มการบรรเทาทุกข์และบูรณะฟื้นฟู โดยมีขั้นตอนในการปฏิบัติ ดังนี้

ก) จัดส่งผู้บาดเจ็บ ปฏิบัติการช่วยเหลือผู้รอดชีวิตและค้นหาผู้เสียชีวิต ฟื้นฟู เยียวยา ผู้ที่ได้รับผลกระทบจากการชุมนุมสาธารณะตามหลักสิทธิมนุษยชนและตามกฎหมายคุ้มครองสิทธิ

ข) ตรวจสอบจำนวนผู้ป่วยและเจ้าหน้าที่ที่เกี่ยวข้องในการปฏิบัติตามข้อ ๓ การปฏิบัติ

ค) ประเมินความเสียหายที่เกิดขึ้นพร้อมตรวจสอบของมีค่าหรือเอกสารต่างๆ ว่ามีความเสียหายหรือไม่

ง) ค้นหาสาเหตุ โดยผู้บัญชาการเหตุการณ์ (ผบ.เหตุการณ์) จะกำหนดหรือตั้งกรรมการสืบสวนหาสาเหตุของเหตุการณ์ดังกล่าวก็ได้

จ) สนับสนุนหน่วยงานที่เกี่ยวข้องในการบูรณะ ฟื้นฟูสถานที่หรือทรัพย์สิน ที่ได้รับความเสียหายจากการชุมนุมตามอำนาจหน้าที่

ฉ) บังคับใช้กฎหมาย รวบรวมพยานหลักฐาน สืบสวนสอบสวน จับกุมดำเนินคดี กับผู้กระทำความผิดตามที่กฎหมายกำหนด

ช) ประสานขอรับการสนับสนุนความช่วยเหลือจากหน่วยงานต่างๆ ทั้งภาครัฐและภาคเอกชน ที่ร่วมปฏิบัติการ สนับสนุน หรือดำเนินงานตามอำนาจหน้าที่ของตนในเหตุชุมนุมสาธารณะ ให้ส่งข้อมูล พยานหลักฐาน เช่น ภาพจากกล้องวงจรปิด ภาพถ่าย เพื่อเป็นหลักฐานทางคดี หรือสรุปทเรียนต่อไป

ซ) จัดประชุมหน่วยงานที่เกี่ยวข้องสรุปผลการปฏิบัติเพื่อการจัดทำรายงานภายหลัง การปฏิบัติสรุปทเรียนจากการปฏิบัติงาน รายงานสำนักงานตำรวจแห่งชาติ (ผ่าน ศก.ตร.) ตลอดจนดำเนินการ ชี้แจงประชาสัมพันธ์ข้อเท็จจริงที่เกิดขึ้นแก่สาธารณชน

ซ) ทำบันทึกรายงานเสนอผู้บังคับบัญชาให้ทราบตามลำดับ

๔. รายละเอียดการปฏิบัติ

ก. เมื่อนำบุคคลสำคัญหรือสำคัญคนออกนอกพื้นที่สำนักงานตำรวจแห่งชาติ ให้สถานีตำรวจนครบาลปทุมวัน หรือกองบัญชาการตำรวจนครบาล ซึ่งเป็นเจ้าของพื้นที่รับผิดชอบการรักษาความปลอดภัยบุคคลสำคัญที่มั่นปลอดภัย

ข. กองบินตำรวจเตรียมความพร้อมเฮลิคอปเตอร์ ณ ที่ตั้งเพื่อรองรับในการเคลื่อนย้ายบุคคลสำคัญ ออกนอกพื้นที่ในกรณีฉุกเฉิน

ค. กรณีมีเหตุจำเป็นที่จะต้องใช้รถดับเพลิง ให้ประสานสถานีดับเพลิงบรรทัดทองโดยกำหนดจุดให้รถดับเพลิง จอดบริเวณที่เหมาะสม

๕. การรายงาน

ก. ในภาวะปกติ ให้ทุกหน่วยเฝ้าฟังการปฏิบัติตามแผนปฏิบัติการนี้ ให้กองบัญชาการที่สังกัดอยู่ในพื้นที่สำนักงานตำรวจแห่งชาติรายงานให้ทราบเป็นระยะๆ และให้ถือปฏิบัติเป็นระเบียบประจำวันเริ่มตั้งแต่วันที่รับคำสั่งปฏิบัติการนี้ เป็นต้นไป

แผน : เฝ้าระวังเหตุการณ์วิกฤติ (พิทักษ์ปทุมวัน) สำนักงานตำรวจแห่งชาติ

ข. ในภาวะไม่ปกติ กรณีที่มีเหตุการณ์สำคัญที่บ่งบอกเหตุหรือมีความเคลื่อนไหวใดๆ ที่อาจมีผลกระทบต่อความมั่นคง ให้รายงานโดยเครื่องมือสื่อสารที่เร็วที่สุดต่อผู้บังคับบัญชาในระดับสูงในขณะนั้นและสำนักงานผู้บังคับการ/ผู้บัญชาการ ทราบทันที

๖. จรรยาและการส่งกำลังบำรุง

- ก. จรรยาและการรายงานตามสายงานปกติ
- ข. การส่งกำลังบำรุง ตามสายงานปกติ

๗. การบังคับบัญชา

- ก. ผู้รับผิดชอบพื้นที่อาคารหรือผู้ได้รับมอบหมาย เป็นผู้บัญชาการเหตุการณ์ (ผบ.เหตุการณ์) มีหน้าที่รับผิดชอบ ควบคุม กำกับดูแล สั่งการปฏิบัติให้เป็นไปตามแผนปฏิบัติการนี้ (ผนวก ๘)
- ข. การควบคุมสถานการณ์พื้นที่ในภาพรวมของสำนักงานตำรวจแห่งชาติให้ผู้อำนวยการศูนย์ปฏิบัติการสำนักงานตำรวจแห่งชาติหรือผู้ซึ่งได้รับมอบหมายให้รับผิดชอบเป็นผู้บัญชาการเหตุการณ์ (ผบ.เหตุการณ์) มีหน้าที่ควบคุม กำกับ ดูแล สั่งการปฏิบัติตามข้อ ก.
- ค. พื้นที่รอบนอกสำนักงานตำรวจแห่งชาติให้ผู้บัญชาการตำรวจนครบาลหรือผู้ได้รับมอบหมาย เป็นผู้บัญชาการเหตุการณ์ (ผบ.เหตุการณ์)

๘. การมอบหมายหน้าที่ให้กับผู้บัญชาการเหตุการณ์ (ผบ.เหตุการณ์)

- ก. ผู้อำนวยการ ศูนย์ปฏิบัติการสำนักงานตำรวจแห่งชาติหรือรองผู้อำนวยการ ศูนย์ปฏิบัติการสำนักงานตำรวจแห่งชาติที่ได้รับมอบหมายหรือผู้ที่ได้รับมอบหมายให้รับผิดชอบ เป็นผู้รับผิดชอบอำนวยการ กำกับดูแล ตามแผนการปฏิบัตินี้ให้เป็นไปด้วยความเรียบร้อย
- ข. สถานการณ์ในระดับ ๑ กรณีที่ยังไม่ได้ขึ้นอยู่กับการควบคุมกำกับดูแลโดยศูนย์ปฏิบัติการส่วนหน้า (ศปก.สน.) ให้การบังคับบัญชาเป็นไปตามสายงานปกติ โดยให้ผู้กำกับการ ๓ กองบังคับการตำรวจสันติบาล ๓ เป็นผู้บัญชาการเหตุการณ์ขั้นต้น (ผบ.เหตุการณ์ขั้นต้น) เร่งเข้าตรวจสอบ แล้วรายงานให้ผู้บังคับบัญชาและเวรอำนวยการประจำสำนักงานตำรวจแห่งชาติ (เวรอำนวยการประจำ ตร.) ทราบ เพื่อร่วมกันพิจารณาบริหารจัดการแก้ไข/คลี่คลายสถานการณ์ให้กลับสู่ภาวะปกติ โดยมีผู้อำนวยการ ศูนย์ปฏิบัติการสำนักงานตำรวจแห่งชาติและผู้ที่ได้รับมอบหมายรับผิดชอบควบคุมการปฏิบัติ
- ค. สถานการณ์ในระดับ ๒ กรณีที่มีเริ่มมีการเคลื่อนไหว ที่มีแนวโน้มว่าจะเกิดสถานการณ์ที่ผิดปกติหรือสถานการณ์ที่ทวีความรุนแรงขึ้น หรืออาจใช้ระยะเวลายาวนาน มีความจำเป็นที่จะต้องเพิ่มขีดความสามารถของส่วนอำนวยการและส่วนสนับสนุนในการบริหารจัดการ ในลักษณะบูรณาการหน่วยงานต่างๆ เข้าแก้ไข/คลี่คลายสถานการณ์ได้อย่างมีประสิทธิภาพสูงสุดให้นายตำรวจเวรอำนวยการพิจารณา มีความเห็นเสนอหัวหน้าส่วนอำนวยการและสนับสนุนศูนย์ปฏิบัติการสำนักงานตำรวจแห่งชาติ เพื่อเสนอหรือโดยการสั่งการของผู้อำนวยการศูนย์ปฏิบัติการสำนักงานตำรวจแห่งชาติหรือรองผู้อำนวยการศูนย์ปฏิบัติการสำนักงานตำรวจแห่งชาติซึ่งได้รับมอบหมายให้รับผิดชอบงานที่เกี่ยวกับสถานการณ์ที่ผิดปกติหรือที่ทวีความรุนแรงขึ้น ตามที่กำหนดในคำสั่งแบ่งมอบหมายหน้าที่การงาน พิจารณาและเข้าอำนวยการควบคุมสั่งการหรือปฏิบัติ ตามที่ผู้บัญชาการตำรวจแห่งชาติสั่งการหรือมอบหมาย

ลับมาก

ชุดที่ ๑ ของ ๖๐ ชุด
หน้าที่ ๑๔ ของ ๓๕ หน้า

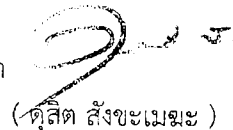
แผน : เฝ้าระวังเหตุการณ์วิกฤติ (พิทักษ์ปทุมวัน) สำนักงานตำรวจแห่งชาติ

๗. สถานการณ์ในระดับ ๓ กรณีสถานการณ์รุนแรง ไม่ปกติหรือสถานการณ์พิเศษ หรือเหตุแทรกซ้อน วุ่นวาย เกิดการจลาจล และการกระทำผิดกฎหมาย เกินขีดความสามารถในการควบคุมสถานการณ์ ผู้บัญชาการเหตุการณ์ (ผบ.เหตุการณ์) ในขณะนั้น อาจร้องขอให้ผู้อำนวยการศูนย์ปฏิบัติการสำนักงานตำรวจแห่งชาติหรือผู้บัญชาการตำรวจแห่งชาติ (ผบ.ตร.) เข้าบัญชาการเหตุการณ์หรือสั่งการมอบหมายบุคคลผู้มีขีดความสามารถเข้าควบคุมสถานการณ์แทนก็ได้

๘. การติดต่อสื่อสาร

- ก. ตามสายงานปกติ
- ข. ให้ศูนย์วิทยุราชดำริเป็นแม่ข่ายประสานการปฏิบัติ นามเรียกขาน "ราชดำริ" หมายเลขโทรศัพท์ ๐๒-๒๐๕-๑๑๙๒ หมายเลขโทรสาร ๐๒-๒๕๑-๑๑๗๐ และคลื่นความถี่ ๑๔๙.๕๕๐ MHz
- ค. โรงพยาบาลตำรวจ ให้ Operator ศูนย์สื่อสาร เจ้าหน้าที่รักษาความปลอดภัย (รปภ.) เป็นหน่วยหลักในการประสานการปฏิบัติ
- ง. ศูนย์ปฏิบัติการส่วนหน้า กองบังคับการตำรวจนครบาล ๖ โทรศัพท์ ๐๒-๒๒๓-๑๒๒๒ ศูนย์วิทยุ "นารายณ์" คลื่นความถี่ ๑๕๓.๑๐๐ MHz
- จ. ทุกหน่วยใช้เป็นช่องทางติดต่อสื่อสาร สนับสนุนข้อมูล เมื่อไม่มีเหตุการณ์สำคัญให้เฝ้าฟังและติดตามสถานการณ์และใช้เป็นช่องทางการรับคำสั่งต่างๆ จากผู้บัญชาการเหตุการณ์ (ผบ.เหตุการณ์) กรณีเกิดเหตุ
- ฉ. ให้ศูนย์ปฏิบัติการสำนักงานตำรวจแห่งชาติ (ศปก.ตร.) เป็นศูนย์อำนวยการสั่งการ บริหารเหตุการณ์ โทรศัพท์ ๐๒-๒๕๕-๕๓๑๑, ๐๒-๒๐๕-๓๐๕๒ การดำรงการติดต่อสื่อสาร เครือข่าย "ปทุมวัน" คลื่นความถี่ ๑๕๒.๗๕๐ MHz

พลตำรวจเอก



(ดุสิต สังขะเมษะ)

ที่ปรึกษาพิเศษ สำนักงานตำรวจแห่งชาติ/
ผู้อำนวยการศูนย์ปฏิบัติการสำนักงานตำรวจแห่งชาติ

- ผนวก ก : มาตรการในการรักษาความปลอดภัยพื้นที่
- ผนวก ข : แนวทางการปฏิบัติเมื่อมีบุคคลละเมิดมาตรการการรักษาความปลอดภัย
- ผนวก ค : แนวทางการเผชิญเหตุต่างๆ
- ผนวก ง : ผังการติดต่อสื่อสาร
- ผนวก จ : ผังการจัดตั้งศูนย์ปฏิบัติการส่วนหน้า
- ผนวก ฉ : มอบหมายหน้าที่ความรับผิดชอบ
- ผนวก ช : การกำหนดสถานการณ์ความรุนแรงและเส้นทางอพยพไปพื้นที่ปลอดภัย
- ผนวก ซ : พื้นที่ปลอดภัยในการอพยพความรุนแรงสถานการณ์ที่ ๑, ๒ และ ๓
- ผนวก ฌ : รายการแจกจ่าย

ลับมาก

แผน : แผนเชิงยุทธศาสตร์วิฤทธิ (พิทักษ์ปทุมวัน) สำนักงานตำรวจแห่งชาติ

หมวด ก : มาตรการในการรักษาความปลอดภัยพื้นที่ ประกอบแผนแผนเชิงยุทธศาสตร์วิฤทธิ (พิทักษ์ปทุมวัน)
สำนักงานตำรวจแห่งชาติ

๑. แนวความคิด

ก. เพื่อให้การวางมาตรการในการรักษาความปลอดภัยพื้นที่สำนักงานตำรวจแห่งชาติให้มีประสิทธิภาพสามารถปรับมาตรการได้ทันต่อสถานการณ์หรือภัยคุกคามที่เปลี่ยนแปลงไป

ข. เพื่อให้มีการกำหนดเครื่องมือ อุปกรณ์ หรือเทคโนโลยีต่างๆ ได้อย่างเหมาะสมและเพิ่มประสิทธิภาพในการรักษาความปลอดภัย

ค. เพื่อเป็นแนวทางในการประเมิน วิเคราะห์ และกำหนดมาตรการรักษาความปลอดภัยอย่างเป็นระบบมีมาตรฐาน

ง. เพื่อให้การวางมาตรการเป็นไปอย่างมีระบบ จึงกำหนดพื้นที่ในการดูแลหรือรักษาความปลอดภัยออกเป็น ๕ พื้นที่ ประกอบด้วย

๑) พื้นที่ ๑ ชั้น ได้แก่ ที่ตั้งหรือที่ทำการของผู้ปฏิบัติงานประจำภายในอาคาร ประกอบด้วย งาน ฝ่าย หน่วยงาน กองกำกับ การ รวมทั้งห้องน้ำ ห้องช่าง บันได ช่องทางเดิน เครื่องมือ เครื่องใช้สำนักงาน ทั้งภายในและภายนอก เป็นต้น

๒) พื้นที่ ๒ ชั้นหรือมากกว่า ได้แก่ พื้นที่ตามข้อ ๑ ที่เป็นที่ตั้งของ กองบังคับการ/กองบัญชาการ/สำนักงาน ภายในอาคารอื่นๆ พื้นที่จอดรถ พื้นที่สาธารณะ สวนสาธารณะตลอดจนพื้นที่อื่นๆ ที่อยู่ในชั้นอาคารที่กองบังคับการหรือสำนักงานใช้พื้นที่นั้นอยู่

๓) พื้นที่อาคาร ได้แก่ พื้นที่ตามข้อ ๑ และ ๒ ที่เป็นที่ตั้งของ กองบังคับการ/กองบัญชาการ/สำนักงาน ภายในอาคาร ตลอดจนพื้นที่อื่นๆ ที่อยู่รอบนอกอาคารที่ กองบังคับการ/กองบัญชาการ/สำนักงานใช้พื้นที่อยู่

๔) พื้นที่รอบนอกอาคาร เช่น ลานจอดรถกลางแจ้ง พื้นที่ส่วนรวมตามหมวด ๘

๕) พื้นที่รอบนอก ได้แก่ พื้นที่รอบนอกสำนักงานตำรวจแห่งชาติ

๒. การวิเคราะห์และประเมินภัยคุกคาม

จากการวิเคราะห์สถานการณ์ด้านการข่าว และรูปแบบยุทธวิธีที่ฝ่ายตรงข้ามเคยกระทำในอดีตสามารถประเมิน รูปแบบภัยคุกคามในเบื้องต้นที่อาจเกิดขึ้นกับพื้นที่สำนักงานตำรวจแห่งชาติ มีดังนี้

ก. บุคคล กลุ่มการชุมนุมเรียกร้องขอความเป็นธรรมในเรื่องต่างๆ

ข. การชุมนุมเรียกร้องทางการเมืองที่มีฝูงชน มีความสับสนวุ่นวายและมีแนวโน้มที่จะใช้ความรุนแรงหรืออาจสร้างความเสียหายและหมิ่นเหม่ต่อการใช้สิทธิที่เกินกว่ารัฐธรรมนูญกำหนด

ค. การประทุษร้ายต่อทรัพย์สินทั้งที่เป็นของทางราชการ หรือของส่วนตัวที่อยู่ในพื้นที่สำนักงานตำรวจแห่งชาติทั้งในรูปของการลักทรัพย์ การชิงทรัพย์ การชิงทรัพย์และการปล้นทรัพย์ โดยเฉพาะอย่างยิ่งการปฏิบัติการในช่วงเวลากลางวัน

ฅ. การก่อวินาศกรรมโดยการใช้ระเบิดแสวงเครื่องในรูปแบบต่างๆ โดยมีการนำเข้ามาวาง การนำส่งหรือการติดตั้งมากับเหยื่อหรือพาหนะที่เข้ามาในพื้นที่

ง. การใช้อาวุธยิงระยะไกล เช่นเครื่องยิงจรวด เครื่องยิงลูกระเบิด หรือปืนซุ่มยิงขนาดต่างๆ เป็นต้น

จ. การใช้ระเบิดขวางชนิดต่างๆ ขวางเข้ามาในพื้นที่

แผน : แผนเผชิญเหตุกรณีวิกฤติ (พิทักษ์ปทุมวัน) สำนักงานตำรวจแห่งชาติ

๓. การวางมาตรการป้องกัน

จากการประเมินภัยคุกคามที่อาจเกิดขึ้นในพื้นที่สำนักงานตำรวจแห่งชาติ จึงกำหนดมาตรการเบื้องต้นในการป้องกันภัยคุกคามดังกล่าวได้ ดังนี้

- ก. การจัดเวรอำนาจการประจำหน่วยงานต่างๆ เพื่อตรวจสอบบุคคล สิ่งของ ยานพาหนะที่เข้ามาในพื้นที่
- ข. การจัดวางระบบแลกัปตรสำหรับติดบุคคลและยานพาหนะเพื่อแสดงตนหรือระบุฝ่าย โดยมีการแยกประเภทระหว่างผู้มาติดต่อและข้าราชการที่ปฏิบัติงานในพื้นที่
- ค. การจัดให้เวรอำนาจการเดินเท้าตรวจพื้นที่รับผิดชอบหรือบริเวณพื้นที่รอบนอกอาคารหรือพื้นที่ติดต่อนสำนักงานตำรวจแห่งชาติตามสถานการณ์ด้านการข่าว
- ง. การจัดพื้นที่จอดรถแยกประเภทระหว่างผู้มาติดต่อราชการกับผู้ที่ปฏิบัติงานอยู่ในพื้นที่
- จ. การตรวจสอบและตรวจตราอาคารหรือพื้นที่สูงข่มที่อยู่โดยรอบพื้นที่สำนักงานตำรวจแห่งชาติ ที่อาจเป็นที่วางตัวในการขว้าง ยิง หรือสังเอดการณ์จากระยะไกลได้ง่าย
- ฉ. การติดตั้งกล้องวงจรปิด (CCTV) ให้ครอบคลุมพื้นที่เสี่ยง สามารถถ่ายภาพได้ทั้งช่วงกลางวัน/กลางคืน และสามารถบันทึกภาพผ่านกล้องต่างๆ ได้และเก็บรักษาไว้ในระบบอย่างน้อย ๗ วัน
- ช. การวางระบบการติดต่อสื่อสารเพื่อแจ้งเตือน ประสานงานหรือติดต่อ ทั้งในภาวะปกติและภาวะฉุกเฉินอย่างมีประสิทธิภาพ
- ซ. มีระบบสัญญาณเตือนเหตุฉุกเฉินที่สามารถแจ้งได้ทันต่อสถานการณ์ โดยเฉพาะการอพยพบุคคลให้พ้นจากภัยคุกคามที่เกิดขึ้น

๔. การจัดกำลังเจ้าหน้าที่รักษาความปลอดภัย

- ก. การจัดกำลังพลในการรักษาความปลอดภัยและการวางมาตรการรักษาความปลอดภัยให้ดำเนินการตามแผนวก ฉ : มอบหมายหน้าที่ความรับผิดชอบ
- ข. การจัดกำลังในการเข้าปฏิบัติหรือร่วมปฏิบัติในการบังคับบัญชาของศูนย์ปฏิบัติการส่วนหน้าสำนักงานตำรวจแห่งชาติ (ศปก.สน.) ให้เป็นการจัดในรูปแบบหมู่ หมวด กองร้อย เพื่อให้สามารถควบคุมบังคับบัญชาและสั่งการได้อย่างมีประสิทธิภาพ โดยออกคำสั่งการจัดกำลังให้ชัดเจนตามความเหมาะสม
- ค. ระดับการใช้กำลัง
 - พื้นที่ส่วนที่ ๑ แถบสีเขียว เหลือง แดง ในฝั่งที่เขียนว่าผู้ต้องสงสัย/ผู้กระทำความผิด จะมีแถบสีที่ลากมาจนสุดฝั่งของการปฏิบัติของเจ้าหน้าที่ตำรวจ สังเกตจากลูกศรเส้นทึบในตัวแบบ จะแสดงถึงระดับขั้นสูงสุดของการใช้เครื่องมือทางยุทธวิธีที่เจ้าหน้าที่ตำรวจจะใช้ตอบโต้ได้โดยลูกศรเส้นประจะลากขึ้นไปหาเครื่องมือทางยุทธวิธีที่เหมาะสมด้านบน ซึ่งในบางช่วงสีอาจมีเครื่องมือทางยุทธวิธีมากกว่า ๑ อย่าง โดยปัจจัยที่เข้ามาเกี่ยวข้อง จะขึ้นกับพฤติกรรมแวดล้อมของเหตุการณ์นั้นๆ ซึ่งจะอธิบายในช่วงท้าย
 - พื้นที่ส่วนที่ ๒ แถบสีเทาไล่สีจากอ่อนไปหาเข้มที่เขียนข้อความอาจจะเกินความจำเป็นเขียนไว้เพื่อเตือนว่าหากเจ้าหน้าที่ตำรวจปฏิบัติงานแล้ว การกระทำของผู้ต้องหาหรือผู้กระทำความผิดมีการใช้เครื่องมือทางยุทธวิธีด้านบนมาอยู่ในพื้นที่สีเทา แสดงว่าเจ้าหน้าที่ตำรวจกำลังปฏิบัติหน้าที่โดยใช้เครื่องมือทางยุทธวิธีเกินความจำเป็นแก่เหตุ

แผน : แผนวิทยุเหตุการณ์วิกฤติ (พิทักษ์ปทุมวัน) สำนักงานตำรวจแห่งชาติ

พื้นที่ส่วนที่ ๓ แถบสีเขียว เหลือง แดง ที่ได้สีจากอ่อนไปหาเข้มที่เขียนข้อความอาจจะไม่ปลอดภัย เขียนไว้เพื่อเตือนว่าหากเจ้าหน้าที่ตำรวจปฏิบัติงานแล้ว การกระทำของผู้ต้องหาหรือผู้กระทำความผิด มีการใช้เครื่องมือทางยุทธวิธีด้านบนมาอยู่ในพื้นที่สีอ่อน แสดงว่าเจ้าหน้าที่ตำรวจกำลังปฏิบัติหน้าที่โดยใช้เครื่องมือทางยุทธวิธีไม่เหมาะสมกับพฤติการณ์ของผู้ต้องหาหรือผู้กระทำความผิด ซึ่งอาจส่งผลให้เจ้าหน้าที่ตำรวจไม่ปลอดภัย

พื้นที่ส่วนที่ ๔ แถบสีเขียว เหลือง และแดง ที่อยู่ด้านบน เป็นอุปกรณ์ทางยุทธวิธีที่เหมาะสมที่เจ้าหน้าที่ตำรวจจะใช้ตอบโต้ได้ โดยมีสัดส่วนการกระทำพอสมควรแก่เหตุ ทั้งนี้ หากสังเกตเส้นประในบางการกระทำของผู้ต้องหาที่ลากขึ้นมาจากเส้นทึบ จะมีเส้นประผ่านขึ้นไปได้หลายจุด แสดงว่าเจ้าหน้าที่ตำรวจสามารถใช้เครื่องมือทางยุทธวิธีในการตอบโต้สถานการณ์ได้หลายประเภท โดยขึ้นอยู่กับปัจจัยที่เข้ามาเกี่ยวข้องกับพฤติการณ์แวดล้อมของเหตุการณ์นั้นๆ

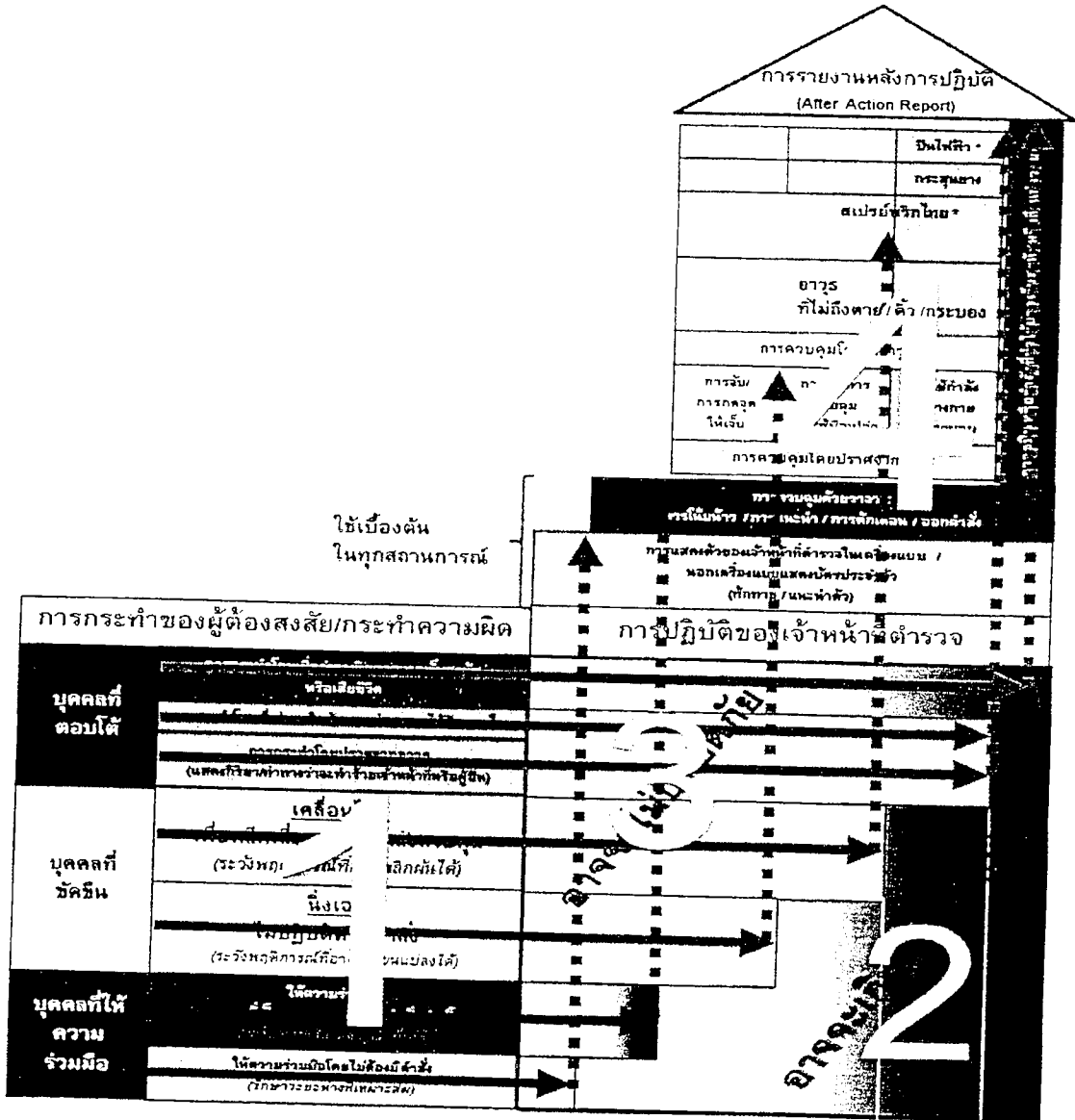
สำหรับปีกกาที่เขียนอยู่ด้านบนนอกกรอบคลุมพื้นที่สีเขียวอ่อนและเขียวเข้ม ซึ่งมีข้อความว่า ใช้เบื้องต้นในทุกสถานการณ์ หมายถึงการกระทำการใดๆก็แล้วแต่ในตัวแบบนี้ให้เริ่มต้นจากการแสดงตัวของเจ้าหน้าที่ และการสั่งการด้วยวาจาหรือท่าทางก่อนเสมอ ซึ่งเป็นหลักนิยมสากลที่ทั่วโลกใช้ปฏิบัติ อันมีที่มาจากทำให้ความสำคัญในสิทธิและเสรีภาพของประชาชน ตามปฏิญญาสากลว่าด้วยสิทธิมนุษยชน


ลับมาก

ชุดที่ ๑ ของ ๖๐ ชุด
หน้าที่ ๑๘ ของ ๓๕ หน้า

แผน : เฝ้าระวังเหตุการณ์วิกฤติ (พิทักษ์ปทุมวัน) สำนักงานตำรวจแห่งชาติ

ระดับการใช้กำลังของเจ้าหน้าที่ตำรวจเพื่อแก้ไขสถานการณ์
(USE OF FORCE)



พลตำรวจเอก 
 (ดุสิต สังขเมษะ)
 ที่ปรึกษาพิเศษ สำนักงานตำรวจแห่งชาติ/
 ผู้อำนวยการศูนย์ปฏิบัติการสำนักงานตำรวจแห่งชาติ

ลับมาก

แผน : เชนิญเหตุกรณวิกรฤติ (พิทักษ์ปทุมวัน) สำนักรงนตำรวรแ่งชชาติ

ผนวก ช : แนวทงการปฏิบัติเมื่อมีบุคคลละเมิดมาตรการกรรกรักษาความปลอดภัย ประกอบแผนเชนิญเหตุกรณวิกรฤติ (พิทักษ์ปทุมวัน) สำนักรงนตำรวรแ่งชชาติ

๑. แนวความคิด

ก. เจ้ำหน้าทีผู้ปฏิบัติหน้าทีรักษาความปลอดภัยมีการปฏิบัติต่อบุคคลทีละเมิดมาตรการกรรรักษาความปลอดภัยในแนวทงเดียวกัน

ข. การปฏิบัติต่อบุคคลทีละเมิดมาตรการ อยู่ในกรอบของกฎหมาย อำนาจหน้าทีและสิทธิมนุษยชน

๒. แนวทงการปฏิบัติ

ก. เมื่อบุคคลไม่ติดบัตรแสดงตน

๑) ให้เข้าไปสอบถามข้อมูลว่า เป็นใคร ทงงานอยู่ที่ใดหรือมามีติดต่อราชการทีใด

๒) แนะนำให้แลกบัตรหรือจัดทำบัตรแสดงตนให้ถูกต้องเรียบริ้อย

ข. เมื่อบุคคลไม่มีบัตรแสดงตน

๑) ให้สอบถามว่าทงงานทีใด เหตุใดจึงไม่มีบัตรแสดงตน

๒) หากเป็นข้าราชการตำรวรทีทงงานในพื้นที่แต่ยังไม่มามีบัตร ให้แนะนำให้ทำบัตรแสดงตนอย่งสุภพ

และขอความร่วมมือให้ดำเนินการให้เป็นไปตมมาตรการกรรรักษาความปลอดภัย

ค. เมื่อยานพาหนะทีไม่มีบัตรผ่านเข้าออกพื้นที่

๑) ให้สอบถามระบุหรือเหตุผลทียังไม่มามีบัตรผ่านติตรถยนต์

๒) แนะนำให้จัดทำบัตรผ่านติตรถยนต์ให้เรียบริ้อย

ฉ. เมื่อมีบุคคลทำร้ายร่างกายกันในพื้นที่สำนักรงนตำรวรแ่งชชาติ

๑) อย่ำเข้าไปห้ามโดยผลิผลม ให้สังเกตลักษณะการทำร้ายร่างกาย และใช้ยุทธวิธีในการเข้าไปห้าม โดยให้พิจารณาถึงความเสี่ยงทีอาจทำให้เกิดความไม่ปลอดภัยต่อร่างกาย ชีวิต และทรัพย์สิน

๒) หากมีผู้บาดเจ็บให้ประสาน นำส่งโรงพยาบาลใกล้เคียง

๓) รายงานผู้บังคับบัญชาตมสายงน

๔) กรบันทึกในรายงาน

ง. เมื่อมีการเข้าพื้นที่ของบุคคลทีไม่มีสิทธิในการเข้า อาทิ บุคคลทีมีความประพฤติหรือกริยามิตปฤติและหรือบุคคลวิกรจริต

๑) ให้สอบถามเหตุผลการเข้าพื้นที่

๒) ให้สอบถามข้อมูลบุคคล หากมีพฤติกรมที่สื่อในทงทุจริตให้ควบคุมตัวด้วยความปลอดภัยและนำไปพักคอยในที่เหมะสมเพื่อรอการสอบสวนเพิ่มเติม

๓) รายงานผู้บังคับบัญชาตมสายงน

๔) บันทึกในรายงาน

จ. เมื่อพบยานพาหนะทีไม่มีบัตรผ่านเข้าออก และมีเชรถของทงราชการจอดในพื้นที่สำนักรงนตำรวรแ่งชชาติ

๑) ให้จัดบันทึกในรายงาน

๒) รายงานผู้บังคับบัญชาตมสายงน

ลับมาก

ชุดที่ ๑ ของ ๖๐ ชุด
หน้าที่ ๒๐ ของ ๓๕ หน้า

แผน : เมษายนเหตุการณ์วิกฤติ (พิทักษ์ปทุมวัน) สำนักงานตำรวจแห่งชาติ

- ฉ. เมื่อพบบุคคลที่กำลังกระทำความผิดหรือพยายามกระทำความผิดกฎหมาย
- ๑) ให้เข้าควบคุมตัว หรือพันธนาการตามแต่สถานการณ์และความจำเป็น
 - ๒) รายงานผู้บังคับบัญชาตามสายงาน
 - ๓) เก็บรักษาพยานหลักฐาน

๓. การรายงาน

ก. เมื่อเจ้าหน้าที่ที่รักษาความปลอดภัยประสบเหตุให้เข้าดำเนินการต่อสถานการณ์ โดยพยายามทำให้สถานการณ์คลี่คลายลง

ข. ให้รายงานต่อผู้บังคับบัญชาที่รับผิดชอบตามสายงาน หากอยู่ระหว่างการปฏิบัติหน้าที่เวรยามให้รายงานต่อหัวหน้าเวรหรือร้อยเวร

ค. ให้รายงานเหตุด้วยวิทยุสื่อสารเป็นลำดับแรกหรือให้ศูนย์วิทยุราชดำริเป็นหน่วยหลักในการประสานการปฏิบัติงานเรียกขาน "ราชดำริ" หมายเลขโทรศัพท์ ๐๒-๒๐๕-๑๑๗๒ หมายเลขโทรสาร ๐๒-๒๕๑-๑๑๗๐ คลื่นความถี่ ๑๔๙.๕๕๐ MHz

พลตำรวจเอก

(ดุสิต สังขะเมฆะ)

ที่ปรึกษาพิเศษ สำนักงานตำรวจแห่งชาติ/
ผู้อำนวยการศูนย์ปฏิบัติการสำนักงานตำรวจแห่งชาติ

ลับมาก

แผน : เષชญเหตุกรณวีกรฤต (พททกษปทมวัน) สำนกงานตำรวจแห่งชชาติ

ผนวก ค : แนวทงการเษชญเหตุต่างๆ ประกอบแผนเษชญเหตุกรณวีกรฤต (พททกษปทมวัน) สำนกงานตำรวจแห่งชชาติ

๑. แนวความคิด

- ก. เจ้าน้ำที่รักษาความปลอดภัยสามารถปฏิบัติการตอบโต้หรือเษชญเหตุฉุกเฉินต่างๆ ได้อย่างมีประสิทธิภาพ เป็นระบบและมีความปลอดภัย อีกทั้งสอดคล้องกับแผนเษชญเหตุของหน่วยเหนือ
- ข. บุคลากรที่ปฏิบัติงานอยู่ในพื้นที่ต้องสามารถปฏิบัติตนในการเษชญเหตุฉุกเฉินต่างๆ ด้วยความปลอดภัย

๒. แนวทางการปฏิบัติ

ก. การเษชญเหตุสถานการณ์การก่อวินาศกรรม เมื่อได้รับแจ้งเหตุข่มขู่ว่าจะมีการก่อวินาศกรรม ด้วยการวางระเบิดหรือการใช้เครื่องยิงระเบิด การขว้างหรือแม้แต่อาวุธเคมีชีวภาพให้ตั้งสมมติฐานว่าเป็นเรื่องจริงไว้ก่อนแล้วให้ดำเนินการ ดังนี้

การปฏิบัติเมื่อได้รับแจ้งเหตุ

๑) เมื่อได้รับแจ้งเหตุให้เจ้าหน้าที่ตำรวจที่รักษาความปลอดภัยที่ได้รับแจ้งรีบเดินทางไปยังสถานที่เกิดเหตุทันทีและให้แจ้งให้ผู้บังคับบัญชาตามลำดับชั้นทราบโดยเร็ว

๒) ให้ผู้บัญชาการเหตุการณ์ (ผ.เหตุการณ์) หรือผู้ที่ได้รับมอบหมายเดินทางไปสถานที่เกิดเหตุโดยเร็ว

๓) ให้เจ้าหน้าที่ปิดล้อมสถานที่เกิดเหตุเป็นวงล้อมชั้นในและชั้นนอก การปฏิบัติในขั้นตอนการตรวจค้นนี้ให้ ผ.เหตุการณ์ประเมินสถานการณ์ในกรณีการตรวจค้นว่าจะให้สิ้นสุดการตรวจค้นเมื่อใดและสมควรขอรับการสนับสนุนชุดปฏิบัติการตรวจค้นมาสนับสนุนหรือไม่

๔) ให้เจ้าหน้าที่ค้นหาวัตถุระเบิด หรือวัตถุต้องสงสัยอย่างละเอียดถี่ถ้วนและใช้ความระมัดระวัง

๕) เมื่อพบวัตถุระเบิด หรือสิ่งต้องสงสัยให้ทำเครื่องหมายแสดงไว้ โดยห้ามแตะต้องวัตถุนั้นแล้วให้เจ้าหน้าที่ออกจากห้อง อาคาร หรือบริเวณนั้น โดยให้ระมัดระวังว่าอาจจะมีการวางระเบิดไว้ที่จุดอื่นๆ อีก และห้ามใช้วิทยุ/โทรศัพท์เคลื่อนที่ หรือเครื่องมือสื่อสารอื่นใดในรัศมี ๕๐ เมตร จากวัตถุต้องสงสัยและให้แจ้งชุดปฏิบัติการตรวจค้นเก็บกู้มาร่วมทำการตรวจสอบเพื่อทราบถึงชนิด/ประเภท และระยะอันตรายของวัตถุนั้น

๖) ถ้าวัตถุต้องสงสัยนั้นอยู่ในอาคาร ต้องเปิดประตู หน้าต่างทุกบานเพื่อลดอันตรายจากแรงระเบิด

ข. การปฏิบัติเมื่อค้นพบวัตถุระเบิดหรือวัตถุต้องสงสัย

๑) ในกรณีวัตถุระเบิดไม่น่าจะเกิดความเสียหายร้ายแรงและเจ้าหน้าที่ตำรวจที่ตรวจพบวัตถุระเบิดหรือชุดปฏิบัติการพิเศษเฉพาะกิจมีขีดความสามารถเพียงพอที่จะทำการเก็บกู้หรือทำลายได้ให้ดำเนินการไปตามขีดความสามารถ

๒) ในกรณีเกินขีดความสามารถ

(ก) ให้ ผ.เหตุการณ์ รายงานผลการปฏิบัติให้ผู้บังคับบัญชาตามลำดับชั้นทราบและให้ผู้บัญชาการหรือผู้ที่ได้รับมอบหมายเข้ามารับมอบหน้าที่ ผ.เหตุการณ์ต่อไป

(ข) ให้ ผ.เหตุการณ์ ที่ได้รับมอบหมายจัดตั้ง ศปก.สน. และประเมินสถานการณ์ กำล้งเจ้าหน้าที่มีเพียงพอต่อการปิดล้อมสถานที่เกิดเหตุหรือไม่ หากไม่เพียงพอให้สั่งการหน่วยข้างเคียงพิจารณา ส่งกำลังมาสนับสนุนกำล้งเจ้าหน้าที่ที่รักษาความปลอดภัยในการปิดล้อมสถานที่เกิดเหตุ

แผน : เঘখญเหตุกรณญวฎฎท (พททกษปทุมวัน) สำนกนงนตำรวงแห่งชษด

(ค) ให้ ผบ.เหตุกรณญ แจงหน่วยเกบฏและตรวงสอบวฎฎระเบดหรือ (EOD) ษษปฏิบัติกรตรวงค่น เกบฏ ในกรณญมีข้อมูลว่ำอวญเป็นอวฎเคมชวภพ ให้แจงผู้เชยวษษญนด้นเคมชวภพมร่วปฏิบัติกรด้วยพร่วมทงแจงให้คูนยส่นบสนนกรปฏิบัติกรอุกเจินจกสรเคมชวภพ กกรมควบคูนมลพษ (หมษเลขโทรศัพท ๐ ๒๒๗๘ ๖๒๔๖ โทรศัพทสยตวน ๑๖๕๐) ทรภ และประษนให้ษษร่วปฏิบัติกรด้วย

(ง) อพพษษรษษกรตรวง ประษษน ทรพยลนหรือเชยเพลิง ออกไปนรคมีทปloedกษเพื่อควษษคตอกรปฏิบัติงนของเจษษนษท

(จ) ประษนเจษษนษทในส่นทเกยวข้อง เพื่อส่นบสนน กรปฏิบัติงน เช่น รงพษษบษล/เจษษนษทคตเพลิง/เจษษนษทไฟฟษ/เจษษนษทประษษ เป็นต่น

(ฉ) ให้เจษษนษทษษตรวงค่น เกบฏ ทษลษยวฎฎระเบด (EOD) ษษปฏิบัติงน

๓) กรปฏิบัติในกรณญเกดเหตุระเบดแล้ว

(ก) ให้รยงนผู้บงคบบญษคตมลษตบษน

(ข) ตรวงสอบว่ำมีผู้ดรับษษคเจบหรือไม่ ถษมีตอกรบให้ควษษชยเหลือปฐมพษษบษล แล้วนษล่งรงพษษบษลทเกลทษสุดโดยตวน

(ค) หษคได้รบข้อมูลหรือตรวงสอบพว่ำกรระเบดนั้นมีการใช่อวฎเคมชวภพ ให้แจงษษผู้เชยวษษญนด้นเคมชวภพ ษษร่วปฏิบัติกรด้วย

(ฉ) อพพคชนไปยงนทปloedกษ กรณญทอวญมีระเบดหลงเหลืออยู่

(ง) ให้ประษนเจษษนษทษษตรวงค่น เกบฏ ทษลษยวฎฎระเบด ษษไปปฏิบัติงนท่นทค่อเจษษนษทอญษ เพื่อค่นหษระเบดทอวญหลงเหลืออยู่และให้ร่วกับเจษษนษทตำรวงทองทหรือเจษษนษทหน่วยต่งษตรวงสณทเกดเหตุ ทงนึเพราะเจษษนษทตงกล่วว่ำควษษเชยวษษญนด้นการพิสญจนษนส่นต่งษ เพื่อหษวฎฎพษนและอวระษษนได้ว่ำคชนรยษใช้วฎฎอุกกรณญอะไร นษจษมษจกนแหล่งนท หวังผลเพื่ออะไร มีควษษรู่ด้นระเบดเพียงคมีพฎฎกรณญนกรวษระเบดอวษษยกร ษลษ ซึ่งวฎฎพษนเพียงษนเล็กษ นสณทนเกดเหตุบษงษนสษมษรชษนษให้เจษษนษทตำรวงจบบฏผู้กระษษษคได้

(จ) หษคเคลล่อนยษษของต่งษษ โดยพลกร เพื่อปอองก่นกรระเบดษษษช่นและปอองก่นมีให้วฎฎพษน หลกษฐนต่งษษ ทค่นรยษได้กระษษษคสุญษยไป

(ฉ) ปอองก่นและรคษษสณทนเกดเหตุโดยใช้ police line หรือเชยอกสทษสษมษรชษนเห็นได้ ชคเจนปคก่นนทรอบบรเวณสณทนเกดเหตุให้ครอบคลุมนทททกษทษลษนรคมีเกลทษสุดทตรวงพบษนส่นวฎฎต่งษษ ตกอยู่

(ช) หษคมีให้ผู้คชงไม่มีนษทนเกยวข้องษษไปนบรเวณนทททคชคก่นไว้ เพื่อปอองก่นกรทษลษยรอองรยวฎฎพษนหลกษฐนต่งษษ

ค. กรปฏิบัติเมือเกดเพลิงหม้ ม่วษจกทษนษษษษษษนหรือเกดษนเองโดยรธรรมษค

๑) ประเมินสณทนกรณญ ก่อณษษกรษษทษกรใดษ

๒) กรณญทเกดเพลิงหม้ ม่วษจะเกดควษษษษษษยรยงและอยู่นควษษษษนททจะคตเพลิงนษนได้ ให้เจษษนษทผู้ประษษเหตุค่นนกรตบในท่นทและรยงนผู้บงคบบญษคตมลษให้ทรภนท่นท

๓) ผู้บญษษกรเหตุกรณญ (ผบ.เหตุกรณญ) หรือผู้ทได้รับมอภหมษษษษษษษษนทนเกดเหตุและแจงเจษษนษทรคษษควษษษษษษนปคก่นนททเกดเหตุเพื่อตรวงสอบหษษษเหตุของค่นเพลิง

แผน : เจริญเหตุการณ์วิกฤติ (พิทักษ์ปฐมวัน) สำนักงานตำรวจแห่งชาติ

๔) กรณีเพลิงไหม้มีความรุนแรงและมีแนวโน้มที่จะทวีเพิ่มขึ้นอีก ให้ผู้บัญชาการเหตุการณ์ (ผบ.เหตุการณ์) หรือผู้ได้รับมอบหมาย แจ้งสัญญาณเพลิงไหม้โดยกดหรือดึงอุปกรณ์แจ้งเตือนภัยและสั่งให้อพยพในทันทีตามแผนการเผชิญเหตุของหน่วย โดยแจ้งข้อมูลสำคัญให้ทราบ ดังนี้

- ประเภทของเหตุฉุกเฉินที่เกิดขึ้น เช่น เพลิงไหม้ ระเบิด สารเคมีหกรั่วไหล
- สถานที่เกิดเหตุ เช่น โดยระบอบอาคารและบริเวณตำแหน่งที่เกิดเพลิงไหม้ให้ชัดเจน เป็นต้น

๕) การช่วยเหลือผู้ได้รับบาดเจ็บในกรณีที่พบผู้ได้รับบาดเจ็บจากอุบัติเหตุที่เกิดขึ้น ควรปฏิบัติดังนี้

- แจ้งทราบตำแหน่งและบริเวณที่พบผู้บาดเจ็บ เพื่อให้ผู้มีหน้าที่ช่วยเหลือสามารถเข้าช่วยเหลือได้โดยเร็ว

- อย่าช่วยเหลือผู้บาดเจ็บโดยไม่ทราบวิธีปฏิบัติที่ถูกต้อง การช่วยเหลืออย่างไม่ถูกวิธีอาจเป็นอันตรายต่อผู้บาดเจ็บได้

- อย่าเคลื่อนย้ายผู้บาดเจ็บ หากไม่จำเป็น โดยเฉพาะอย่างยิ่งผู้ที่ได้รับบาดเจ็บบริเวณกระดูกและกระดูกสันหลัง

- ทำการปฐมพยาบาลในกรณีจำเป็น เช่น สารเคมีเข้าตาให้ล้างตาด้วยน้ำสะอาด เป็นผลเลือดออกมากให้ใช้ผ้าสะอาดกดที่ปากแผลเพื่อห้ามเลือด เป็นต้น

พลตำรวจเอก

(ดุสิต สังขะเมษะ)

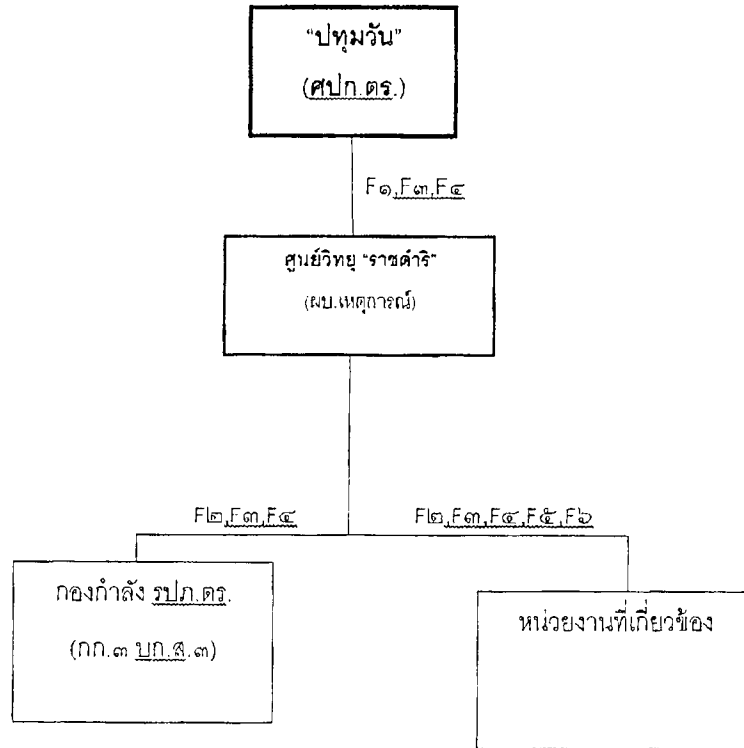
ที่ปรึกษาพิเศษ สำนักงานตำรวจแห่งชาติ/
ผู้อำนวยการศูนย์ปฏิบัติการสำนักงานตำรวจแห่งชาติ

ลับมาก

ชุดที่ ๗ ของ ๖๐ ชุด
หน้าที่ ๒๔ ของ ๓๕ หน้า

แผน : แผนเชิญเหตุการณ์วิกฤติ (พิทักษ์ปทุมวัน) สำนักงานตำรวจแห่งชาติ

ผนวก ง : ผังการติดต่อสื่อสาร ประกอบแผนเชิญเหตุการณ์วิกฤติ (พิทักษ์ปทุมวัน) สำนักงานตำรวจแห่งชาติ



- F๑ ความถี่ร่วม สำนักงานตำรวจแห่งชาติ "ปทุมวัน" (๑๕๒.๗๕๐ เมกกะเฮิร์ต)
- F๒ ความถี่หลักของหน่วย
- F๓ การสื่อสารทางสายโทรศัพท์
- F๔ การติดต่อสื่อสารทางโทรศัพท์
- F๕ การสื่อสารทางอื่น
- F๖ การสื่อสารของหน่วยงานนอก กองบังคับการตำรวจสันติบาล ๓

พลตำรวจเอก

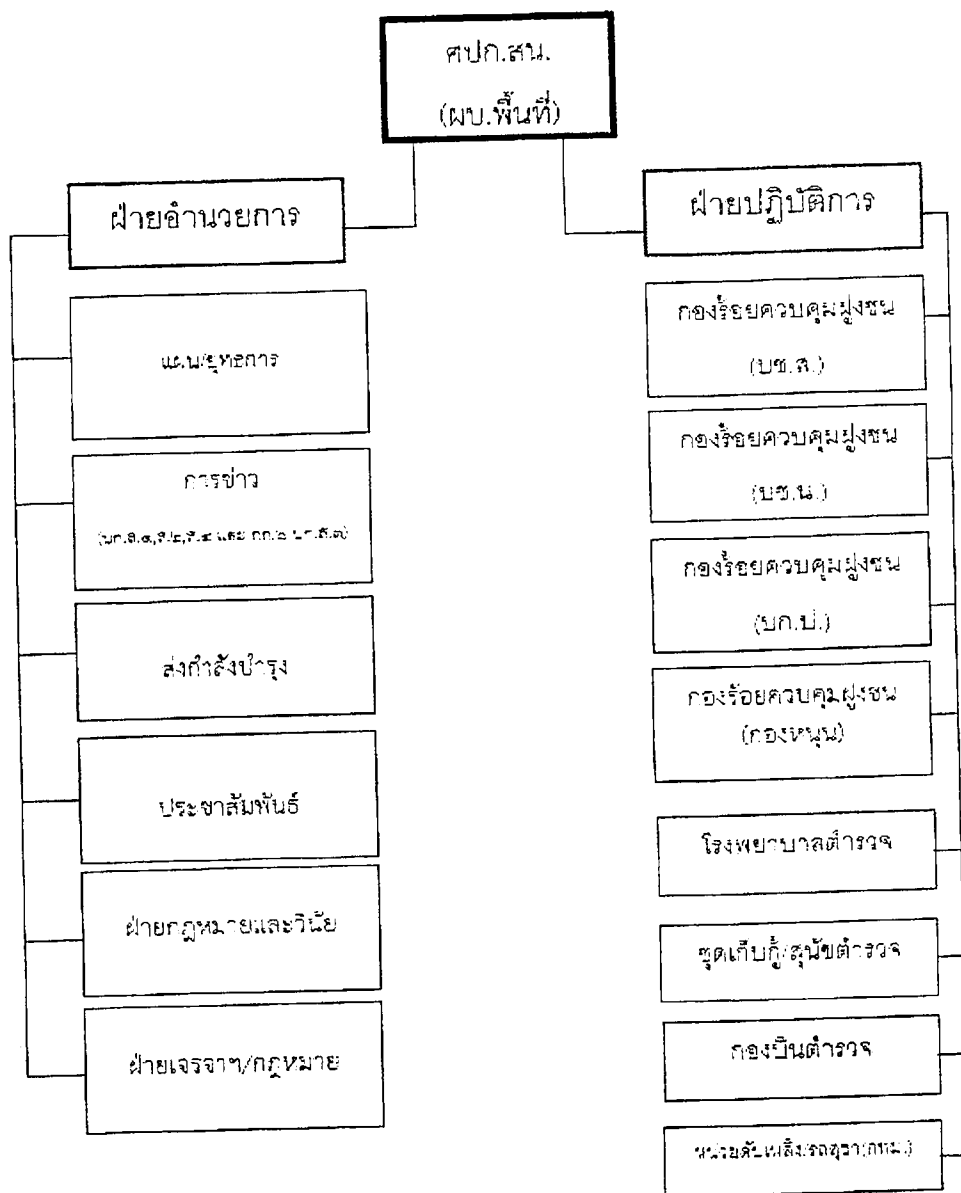
(ดุสิต สังขะเมษะ)

ที่ปรึกษาพิเศษ สำนักงานตำรวจแห่งชาติ/
ผู้อำนวยการศูนย์ปฏิบัติการสำนักงานตำรวจแห่งชาติ

ลับมาก

แผน : เঘিยเหตุกรณียิกฤติ (พิทักษ์ปทุมวัน) สำนักงานตำรวจแห่งชาติ

ผนวก จ : ฝัังการจั้ดตั้งศูนย์ปฏิบัติการส่วนหน้า ประกอบแผนเঘิยเหตุกรณียิกฤติ (พิทักษ์ปทุมวัน)
สำนักงานตำรวจแห่งชาติ



พลตำรวจเอก

(ดุสิต สังขะเมษะ)

ที่ปรึกษาพิเศษ สำนักงานตำรวจแห่งชาติ/
ผู้อำนวยการศูนย์ปฏิบัติการสำนักงานตำรวจแห่งชาติ

แผน : เฝ้าระวังเหตุกรณีวิกฤติ (พิทักษ์ปทุมวัน) สำนักงานตำรวจแห่งชาติ

ผนวก จ : มอบหมายหน้าที่ความรับผิดชอบ ประกอบแผนเฝ้าระวังเหตุกรณีวิกฤติ (พิทักษ์ปทุมวัน) สำนักงานตำรวจแห่งชาติ

มอบหมายหน้าที่ความรับผิดชอบ

เพื่อให้การใช้พื้นที่อาคารสำนักงานตำรวจแห่งชาติเป็นไปด้วยความเรียบร้อย เกิดประสิทธิภาพสูงสุด และมีผู้รับผิดชอบกรณีเกิดเหตุต่างๆ จึงมอบหมายความรับผิดชอบให้ข้าราชการตำรวจระดับต่างๆ เป็นผู้รับผิดชอบการใช้พื้นที่ของสำนักงานตำรวจแห่งชาติ ควบคุม กำกับ ดูแลและสั่งการกลุ่มงาน/ฝ่าย ที่อยู่ในพื้นที่ความรับผิดชอบ กำหนดมาตรการเพื่อป้องกันอันตรายที่เกิดกับอาคารสถานที่ สิ่งของ อุปกรณ์ เครื่องมือ เครื่องใช้ต่างๆ ในพื้นที่ ให้มีความความรวมถึงช่องทางเดิน บันได ทางหนีไฟ ห้องน้ำ เครื่องมือ เครื่องใช้ที่อยู่ภายนอกอาคาร/สำนักงานด้วย ไม่ว่าจะเป็นการกระทำของมนุษย์ ภัยธรรมชาติหรืออุบัติเหตุ เช่น การโจรกรรมเพลิงไหม้ น้ำท่วมหรือแม้แต่เหตุสอววงระเบิดฯ รวมถึงมีแผนรองรับสถานการณ์ต่างๆ ที่อาจเกิดขึ้นและให้มีอำนาจแต่งตั้งคณะทำงาน/กรรมการหรืออนุกรรมการในการดำเนินการด้านต่างๆ ที่เกี่ยวข้อง

พื้นที่ส่วนรวม ลานหย่อม อาคาร 10 กองบังคับการตำรวจสันติบาล 3 อาคาร 11 สำนักงานผู้บังคับการตำรวจสันติบาล 3 และพื้นที่ลานจอดรถด้านหน้าอาคาร อาคาร 18 กองรักษาการณ์และรอบอาคาร อาคารจอดรถทิศตะวันตกด้านหน้าอาคาร 11 กองสารนิเทศและด้านหน้าลานจอดรถ พื้นที่โดยรอบอาคาร 18 สื่อมวลชน พื้นที่ว่างด้านหน้าอาคาร 1 สำนักงานตำรวจแห่งชาติ พระนิรันตราย พื้นที่ลานจอดรถด้านหน้าอาคาร 2 กองบัญชาการตำรวจสันติบาลและด้านหลังอาคารจอดรถทิศตะวันออก พระนารายณ์ พื้นที่อาคาร 5 ชั้น 1 สหกรณ์ออมทรัพย์ตำรวจแห่งชาติและพื้นที่ส่วนอื่นที่ไม่ได้กล่าวถึงต่อไป ให้เป็นพื้นที่รับผิดชอบของผู้บังคับการตำรวจสันติบาล 3 (ผบก.ส.3)/รองผู้บังคับการตำรวจสันติบาล 3 ที่รับผิดชอบ (รอง ผบก.ส.3) หรือผู้ได้รับมอบหมาย

กรณีพื้นที่ที่มีส่วนงานของ 2 หรือ 3 กองบังคับการอยู่ในชั้นเดียวกันให้หาข้อสรุปและทำข้อตกลงให้ชัดเจนเป็นลายลักษณ์อักษร ส่วนของพื้นที่รับผิดชอบ

๑. ระดับกองบังคับการ มอบหมายให้ ผู้บังคับการ (ผบก.) หรือรองผู้บังคับการ (รอง ผบก.) ที่รับผิดชอบ หรือผู้ได้รับมอบหมายเป็นผู้รับผิดชอบ พื้นที่ใช้สอยภายในอาคาร

๒. ระดับกองบัญชาการ มอบหมายให้ ผู้บัญชาการ (ผบช.) หรือรองผู้บัญชาการ (รอง ผบช.) ที่รับผิดชอบหรือผู้ได้รับมอบหมายเป็นผู้รับผิดชอบ พื้นที่ใช้สอยภายในอาคาร

๓. อาคาร 1 สำนักงานตำรวจแห่งชาติ

ก. บริเวณลานจอดรถชั้นใต้ดินและชั้น 1 รวมถึงบริเวณพื้นที่ชั้น 1 ทั้งหมด มอบหมายให้เป็นพื้นที่รับผิดชอบของ กองบังคับการตำรวจสันติบาล 3 ยกเว้น ห้องพักแม่บ้าน ให้เป็นพื้นที่รับผิดชอบของผู้บังคับการ สำนักงานเลขานุการตำรวจแห่งชาติและห้องควบคุมให้เป็นพื้นที่รับผิดชอบของกองโยธาธิการ สำนักงานส่งกำลังบำรุงที่ใช้พื้นที่นั้นอยู่หรือผู้ได้รับมอบหมายให้รับผิดชอบ

ข. บริเวณพื้นที่ ชั้น ๒,๓ มอบหมายให้เป็นพื้นที่รับผิดชอบของผู้บังคับการสำนักงานเลขานุการตำรวจแห่งชาติ (ผบก.สสภ.ตร.) รองผู้บังคับการสำนักเลขานุการตำรวจแห่งชาติที่รับผิดชอบ (รอง ผบก.สสภ.ตร.) หรือผู้ได้รับมอบหมาย

แผน : แผนยุทธศาสตร์วิฤตติ (พิทักษ์ปทุมวัน) สำนักงานตำรวจแห่งชาติ

ค. บริเวณพื้นที่ ชั้น ๒,๓ (ส่วนหน้า) มอบหมายให้เป็นพื้นที่รับผิดชอบของหัวหน้าสำนักงานที่ปรึกษา หรือผู้ที่ได้รับมอบหมาย

ข. บริเวณพื้นที่ ชั้น ๔ - ๑๙ มอบหมายให้เป็นพื้นที่รับผิดชอบของผู้บังคับการ/ผู้บัญชาการ/หัวหน้าสำนักงานผู้บัญชาการหรือผู้ที่ได้รับมอบหมายของแต่ละกองบังคับการ/กองบัญชาการและสำนักงาน

ง. บริเวณพื้นที่ ชั้น ๒๐,๒๑ มอบหมายให้เป็นพื้นที่รับผิดชอบของหัวหน้าศูนย์ปฏิบัติการสำนักงานตำรวจแห่งชาติ

๔. อาคาร ๒ กองบัญชาการตำรวจสันติบาล มอบหมายให้เป็นพื้นที่รับผิดชอบของ ผู้บังคับการประจำกองบัญชาการตำรวจสันติบาลหรือผู้ที่ได้รับมอบหมาย

๕. อาคาร ๓ สำนักงานเลขานุการ สำนักงานตำรวจแห่งชาติ มอบหมายให้ผู้บังคับการสำนักงานเลขานุการตำรวจแห่งชาติ (ผบก.สสภ.ตร.) รองผู้บังคับการสำนักเลขานุการตำรวจแห่งชาติที่รับผิดชอบ (รอง ผบก.สสภ.ตร.) หรือผู้ที่ได้รับมอบหมายเป็นผู้รับผิดชอบพื้นที่อาคารและอาคาร ๑๙ ฝั่งสมาคมแม่บ้านตำรวจทุกชั้น ร้านค้าสมาคมแม่บ้านตำรวจ รวมถึงพื้นที่รอบนอกอาคาร ทิศเหนือจรดถนนพระรามที่ ๑ ทิศตะวันออกจรดโรงพยาบาลตำรวจตามแนวกำแพงถึงกึ่งหนึ่งหลังอาคาร ๑๙ สมาคมแม่บ้านตำรวจ ทิศใต้จรดอาคาร ๔ กองการเงินและพระนารายณ์ถึงขอบคั่นหินร้านค้าสมาคมแม่บ้านตำรวจ ทิศตะวันตกยึดขอบคั่นหินร้านค้าสมาคมแม่บ้านตำรวจเป็นเส้นตรงจรดถนนพระรามที่ ๑

๖. อาคาร ๔ กองการเงิน มอบหมายให้เป็นพื้นที่รับผิดชอบของ ผู้บังคับการส่วนตรวจสอบสำนวนคดี อุทธรณ์และฎีกา (ผบก.อฎ.กมค.) รองผู้บังคับการที่รับผิดชอบ (รอง ผบก.อฎ.กมค.) หรือผู้ที่ได้รับมอบหมาย ส่วนตรวจสอบสำนวนคดีอุทธรณ์และฎีกา รวมถึงพื้นที่ด้านหลังอาคารติดกับพื้นที่โรงพยาบาลตำรวจ

๗. อาคาร ๕ สำนักงานกำลังพล มอบหมายให้เป็นพื้นที่รับผิดชอบของผู้บัญชาการสำนักงานกำลังพล (ผช.สภพ.) รองผู้บัญชาการสำนักงานกำลังพลที่รับผิดชอบ (รอง ผช.สภพ.) หรือผู้ที่ได้รับมอบหมาย รวมถึงพื้นที่ลานจอดรถและพื้นที่รอบนอกอาคาร ทิศเหนือจรดกับอาคาร ๔ กองการเงิน ทิศตะวันออกจรดโรงพยาบาลตำรวจตามแนวกำแพง ทิศใต้จรดโรงพยาบาลตำรวจ ตามแนวกำแพงและทิศตะวันตกยึดขอบคั่นหินอาคาร ๕ สำนักงานกำลังพลเป็นหลักถึงพระนารายณ์

๘. อาคาร ๖ กองบังคับการอำนวยการ กองบัญชาการตำรวจสันติบาล มอบหมายให้เป็นพื้นที่รับผิดชอบ ผู้บังคับการอำนวยการ (ผบก.อก.) รองผู้บังคับการที่รับผิดชอบ (รอง ผบก.อก.) หรือผู้ที่ได้รับมอบหมาย

๙. อาคาร ๗ กองทะเบียนประวัติอาชญากร มอบหมายให้เป็นพื้นที่รับผิดชอบของผู้บังคับการทะเบียนประวัติอาชญากร (ผบก.ทว.) รองผู้บังคับการที่รับผิดชอบ (รอง ผบก.ทว.) หรือผู้ที่ได้รับมอบหมาย

๑๐. อาคาร ๘ สำนักงานเทคโนโลยีสารสนเทศและการสื่อสาร มอบหมายให้ ผู้บัญชาการสำนักงานเทคโนโลยีสารสนเทศและการสื่อสาร (ผช.สทส.) รองผู้บัญชาการสำนักงานเทคโนโลยีสารสนเทศและการสื่อสารที่รับผิดชอบ (รอง ผช.สทส.) หรือผู้ที่ได้รับมอบหมายเป็นผู้รับผิดชอบ รวมถึงพื้นที่รอบนอกอาคาร ทิศเหนือจรดถนนด้านหลังอาคาร ๑ ตามแนวขอบคั่นหิน ทิศตะวันออกจรดอาคาร ๗ กองทะเบียนประวัติอาชญากร ทิศใต้จรดโรงพยาบาลตำรวจ ตามแนวกำแพงและทิศตะวันตกจรดอาคาร ๙ โภชนาการ

๑๑. อาคาร ๙ โภชนาการ มอบหมายให้เป็นพื้นที่รับผิดชอบ กองสวัสดิการ สำนักงานตำรวจแห่งชาติ (สภ.) บริเวณชั้น ๒ และชั้น ๑ พื้นที่ออกกำลังกาย พื้นที่เก็บขยะด้านข้างอาคารให้เป็นพื้นที่รับผิดชอบของผู้บังคับการสำนักเลขานุการตำรวจแห่งชาติ ส่วนของพื้นที่กองกำกับการ ๖ กองบังคับการตำรวจสันติบาล ๓ ให้เป็นพื้นที่รับผิดชอบของผู้บังคับการตำรวจสันติบาล ๓ (ผบก.ส.๓) รองผู้บังคับการที่รับผิดชอบ (รอง ผบก.ส.๓) หรือผู้ที่ได้รับมอบหมาย

แผน : เषชัญเหตุกรณวิฤฤฤ (พิทักษ์ปทุมวัน) สำนักรงนตำรวรแห่งชดั

๑๒. ออการ ๑๒ กองบัญชการตำรวรสอสรนกลารว มอบหมายให้เป้นพื้นที่รับผิตรชอบ ผู้บัญญัติการตำรวรสอสรนกลารว (ผบช.ก.)/รอรผู้บัญญัติการตำรวรสอสรนกลารวที่รับผิตรชอบ (รอร ผบช.ก.) หรือผู้ได้รับมอบหมายเป้นผู้รับผิตรชอบ รวมถึงพื้นที่รอรนอกรอการ ทิศเหนือจรตรนนทางออกร คุ่มภย ๐๓ ทิศตะวันออกจรตรนนอการจรตรนทิศตะวันตก ทิศใต้จรตรนนทางเข้าคุ่มภย ๓ และทิศตะวันตกจรตรนกำแพงติตรนอกรันรุณันต์

๑๓. ออการ ๑๓ กองสารนเทศ มอบหมายให้เป้นพื้นที่รับผิตรชอบ ผู้บงคักรการกองสารนเทศ (ผบก.สท.)/รอรผู้บงคักรการที่รับผิตรชอบ (รอร ผบก.สท.) หรือผู้ได้รับมอบหมาย


๑๔. ออการ ๑๔ กองพิสูจนัหลักรฐานกลารว ออการ ๑๕ สำนักรงนพิสูจนัหลักรฐานตำรวร ออการ ๑๖ กองบงคักรการอำนयरการ สำนักรงนพิสูจนัหลักรฐานตำรวร มอบหมายให้เป้นพื้นที่รับผิตรชอบ ผู้บัญญัติการพิสูจนัหลักรฐานตำรวร (ผบช.สพฐ.)/รอรผู้บัญญัติการพิสูจนัหลักรฐานตำรวรที่รับผิตรชอบ (รอร ผบช.สพฐ.) หรือผู้ได้รับมอบหมายเป้นผู้รับผิตรชอบ รวมถึงพื้นที่รอรนอกรอการ ทิศเหนือจรตรนนพระรารมที่ ๑ ทิศตะวันออกจรตรนนลานจรตรนด้านหน้าออการ ๑๓ กองสารนเทศ ทิศใต้จรตรนนทางออกรคุ่มภย ๐๓ และทิศตะวันตกจรตรนกำแพงติตรนอกรันรุณันต์

๑๕. ออการ ๑๗ สือมวลชน มอบหมายให้เป้นพื้นที่รับผิตรชอบ ผู้บงคักรการกองสารนเทศ (ผบก.สท.)/รอรผู้บงคักรการสารนเทศที่รับผิตรชอบ (รอร ผบก.สท.) หรือผู้ได้รับมอบหมาย

๑๖. ออการ ๑๘ สมารคมแม่บ้านตำรวร ตามชือ ๕ ส่วนอื่นมอบหมายให้เป้นพื้นที่รับผิตรชอบ ผู้บงคักรการส่วนตรวรสอสรนสำนวรนคัอิฐอรณัและภฎีกา (ผบก.อฎ.กมค.) หรือรอรผู้บงคักรการส่วนตรวรสอสรนสำนวรนคัอิฐอรณัและภฎีกาที่รับผิตรชอบ (รอร ผบก.อฎ.กมค.) หรือผู้ได้รับมอบหมายรวมถึงพื้นที่ด้านหลักรออการติตรนกับพื้นที่รอรพยาบาลตำรวร

๑๗. พื้นที่รอรนอกรอกรงนตำรวรแห่งชดัและรอรพยาบาลตำรวรมอบหมายให้ กองบัญชการตำรวรนครบาลเป้นผู้รับผิตรชอบในการรักษาความพลอตรภย รวมถึงรับผิตรชอบทางคั

พลตำรวรเอกร



(ดุสัต สัngerเมฆะ)

ที่ปรึกรษาพิเศษ สำนักรงนตำรวรแห่งชดั/
ผู้อำนयरการคูนยัปฏิบัติกรการสำนักรงนตำรวรแห่งชดั

แผน : เฝ้าระวังเหตุการณ์วิกฤติ (พิทักษ์ปทุมวัน) สำนักงานตำรวจแห่งชาติ

ผนวก ข : การกำหนดสถานการณ์ความรุนแรง ประกอบแผนเฝ้าระวังเหตุการณ์วิกฤติ (พิทักษ์ปทุมวัน)
สำนักงานตำรวจแห่งชาติ

เพื่อให้การปฏิบัติและการอพยพผู้คนไปในพื้นที่ที่ปลอดภัยเป็นไปด้วยความเรียบร้อยและปลอดภัย จึงได้กำหนดสถานการณ์ความรุนแรงโดย แบ่งสถานการณ์ออกเป็น ๓ ระดับ ดังนี้

๑. สถานการณ์ที่มีความรุนแรงในระดับที่ ๑ คือ สถานการณ์การเรียกร้องความสนใจหรือการชุมนุมต่างๆ ที่มีกลุ่มผู้ชุมนุมไม่มากไม่มีท่าทีแสดงความก้าวร้าวหรือมีท่าทีที่จะกระทำการใดๆ ที่จะกระทบต่อความมั่นคงของประเทศและหรือการกระทำที่มีผลกระทบต่อการดำเนินชีวิตหรือการปฏิบัติหน้าที่ในพื้นที่ให้หมายความรวมถึงเหตุที่สามารถควบคุมได้ เช่น เพลงใหม่ที่สามารถควบคุมได้และไม่กระทบต่อชนหมู่มาก

๒. สถานการณ์ที่มีความรุนแรงในระดับที่ ๒ คือ สถานการณ์ชุมนุมเรียกร้องที่มีการขว้างปาสิ่งของเข้ามายังพื้นที่ ทำลายแนวกันการชุมนุมและหรือ การบุกเข้ามาในสำนักงานตำรวจแห่งชาติและหรือการแฝงตัวของกลุ่มบุคคลติดอาวุธเพื่อหวังผลในการทำลาย การชิงตัวประกัน เพลงใหม่ที่มีความรุนแรงที่ต้องให้ระยะเวลาในการระงับเหตุหรือมีความเสียหายในวงกว้างมีผลกระทบต่อการปฏิบัติหน้าที่และหรือการดำเนินชีวิตประจำวัน

๓. สถานการณ์ที่มีความรุนแรงในระดับที่ ๓ คือ สถานการณ์ที่เกิดเหตุระเบิดสถานการณ์นี้จึงจำแนกเป็น ๓ ระดับตามความรุนแรงของการระเบิดหรือการหวังผลการทำลายล้าง

ก. ระดับที่ ๑ กรณีพบวัตถุต้องสงสัยว่าเป็นระเบิดหรือวัตถุคล้ายระเบิด เมื่อเจ้าหน้าที่ผู้ปฏิบัติดำเนินการตามขั้นตอนการตรวจเบื้องต้นแล้ว พบว่าไม่มีผู้แสดงตนว่าเป็นเจ้าของให้สันนิษฐานว่าเป็นวัตถุระเบิด แต่ในกรณีวัตถุที่วางไว้ใกล้หรือติดกับวัตถุที่เพิ่มความเสียหายหรือทวีความรุนแรงของระเบิดให้ถือว่าเป็นระดับที่ ๓ เช่นการวางใกล้ถังแก๊ส ห้องแรงดัน หรือระบบคอมพิวเตอร์ เป็นต้น

ข. ระดับที่ ๒ กรณีเกิดเหตุระเบิด คือ สถานการณ์ที่มีการระเบิดเกิดขึ้นแล้ว ไม่ว่าจะเป็นการยิงจากเครื่องยิงวัตถุระเบิด การนำติดตัวเข้ามา การติดกับยานพาหนะหรือการลอบวางระเบิด

ค. ระดับที่ ๓ กรณีเกิดเหตุระเบิดที่มีความรุนแรง คือ สถานการณ์ที่มีการระเบิดแล้ว ซึ่งมีผลกระทบต่ออย่างหนักและมีรัศมีการทำลายล้างเป็นวงกว้างและอาจจะทำลายอาคารและทรัพย์สิน เช่นการระเบิดที่มีขนาดเล็กแต่เกิดขึ้นในหลายจุดในเวลาใกล้เคียงกันหรือการระเบิดที่มีขนาดใหญ่ มีระยะการหวังผลถึงชีวิตไกลเกิน ๑๐๐ เมตร หรือการใช้สารเคมีที่เป็นอันตรายต่อสิ่งมีชีวิต เหตุระเบิดและเกิดเพลิงไหม้ลุกลามอย่างรุนแรง

กรณีผู้บัญชาการเหตุการณ์ (ผบ.เหตุการณ์) พิจารณาแล้วเห็นว่า พื้นที่อาคารข้างเคียงอาจได้รับผลกระทบจากการระเบิดให้มีคำสั่งอพยพพื้นที่อาคารนั้นด้วย ให้อยู่ในระยะปลอดภัยอย่างน้อย ๑๐๐ เมตร อยู่ในที่กำบังและไม่กีดขวางเส้นทาง/การปฏิบัติงานของเจ้าหน้าที่

กรณี ที่มีเหตุการณ์รุนแรงผู้บัญชาการเหตุการณ์สั่งอพยพออกนอกพื้นที่ทั้งหมดให้ใช้พื้นที่กรีทาสถานแห่งชาติ (สนามศุภชลาศัย) เป็นพื้นที่ปลอดภัยหลักหรือใช้สนามกีฬาจุฬาลงกรณ์มหาวิทยาลัย บริเวณสนามฟุตบอลเป็นพื้นที่ปลอดภัยรอง โดยใช้เส้นทางเดินเท้าโดยให้ผู้รับผิดชอบพื้นที่อาคารเกิดเหตุเป็นผู้รับผิดชอบจัดตั้งศูนย์ปฏิบัติการ ณ พื้นที่ปลอดภัยเพื่อปฏิบัติหน้าที่รักษาความปลอดภัยผู้อพยพ อำนวยความสะดวก ควบคุม กำกับ ดูแล ตรวจสอบตักล้างผล แยกจำนวนผู้บาดเจ็บแบ่งตามอาการ ขอสนับสนุนแพทย์สนาม รถพยาบาลและสิ่งการปฏิบัติร่วมกับ ศูนย์ปฏิบัติการส่วนหน้าที่อยู่ในพื้นที่และศูนย์ปฏิบัติการสำนักงานตำรวจแห่งชาติ

ลับมาก

ชุดที่ ๑ ของ ๖๐ ชุด
หน้าที่ ๓๐ ของ ๓๕ หน้า

แผน : เชนิญเหตุกรณวิฤฤฤฤ (พิทักษ์ปทุมวัน) สำนักงานตำรวจแห่งชาติ

ให้ทุกกองบัญชาการจั้ดผู้ตรวจนับจำนวนในทุกระดับ ตั้งแต่ระดับกองกำกับการอย่างน้อย
กองกำกับการละ ๑ นายเพื่อรายงานศูนย์ปฏิบัติการ ณ พื้นที่ปลอดภัยให้ทราบจำนวนที่ชัดเจน

พลตำรวจเอก

(ดุสิต สั้งชะเมฆะ)

ที่ปรึกษาพิเศษ สำนักงานตำรวจแห่งชาติ/
ผู้อำนวยการศูนย์ปฏิบัติการสำนักงานตำรวจแห่งชาติ

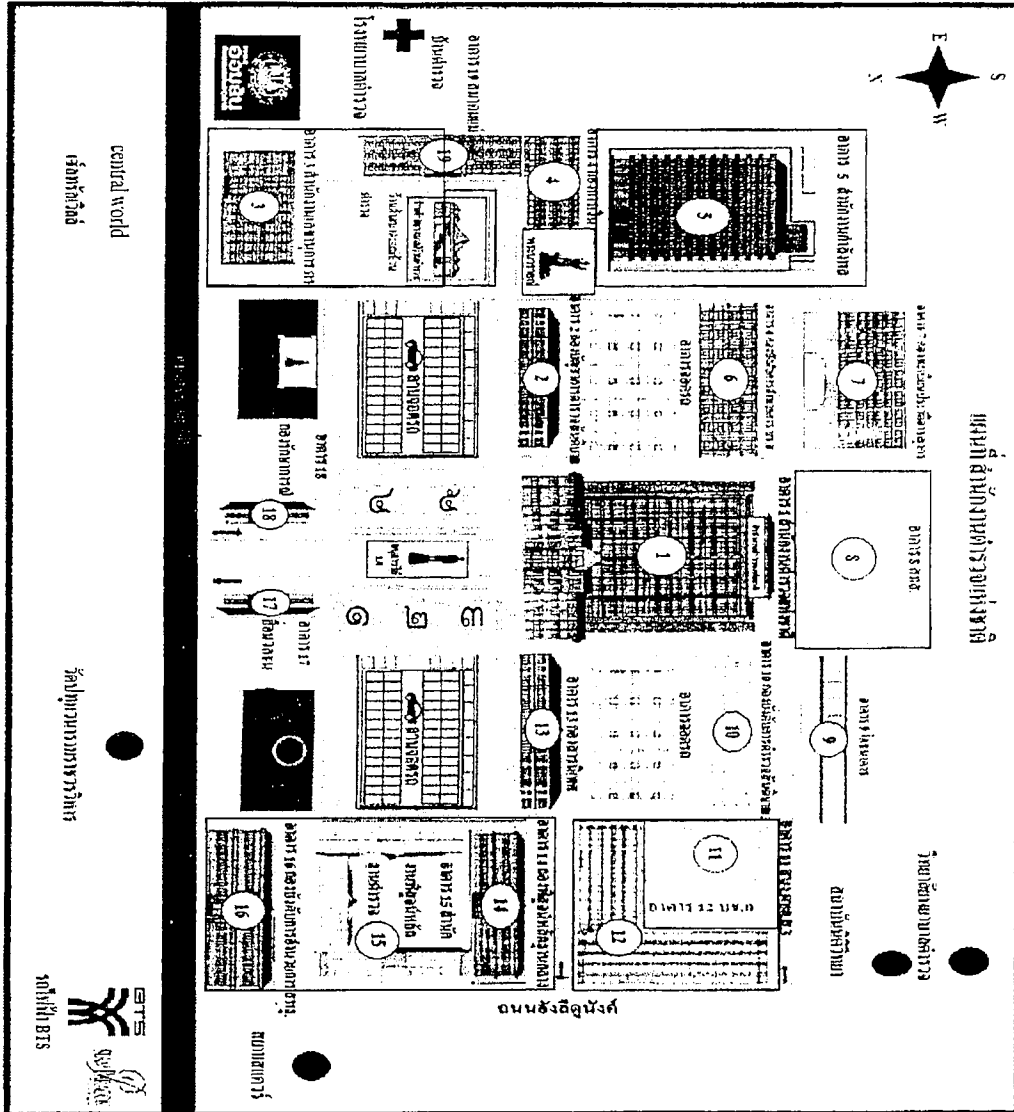
ลับมาก

ลับมาก

ชุดที่ ๑ ของ ๖๐ ชุด
หน้าที ๓๑ ของ ๓๕ หน้า

แผน : เชนิญเหตุกรณิวิวกฤติ (พิทักษ์ปฐมวัน) สำนักงานตำรวจแห่งชาติ

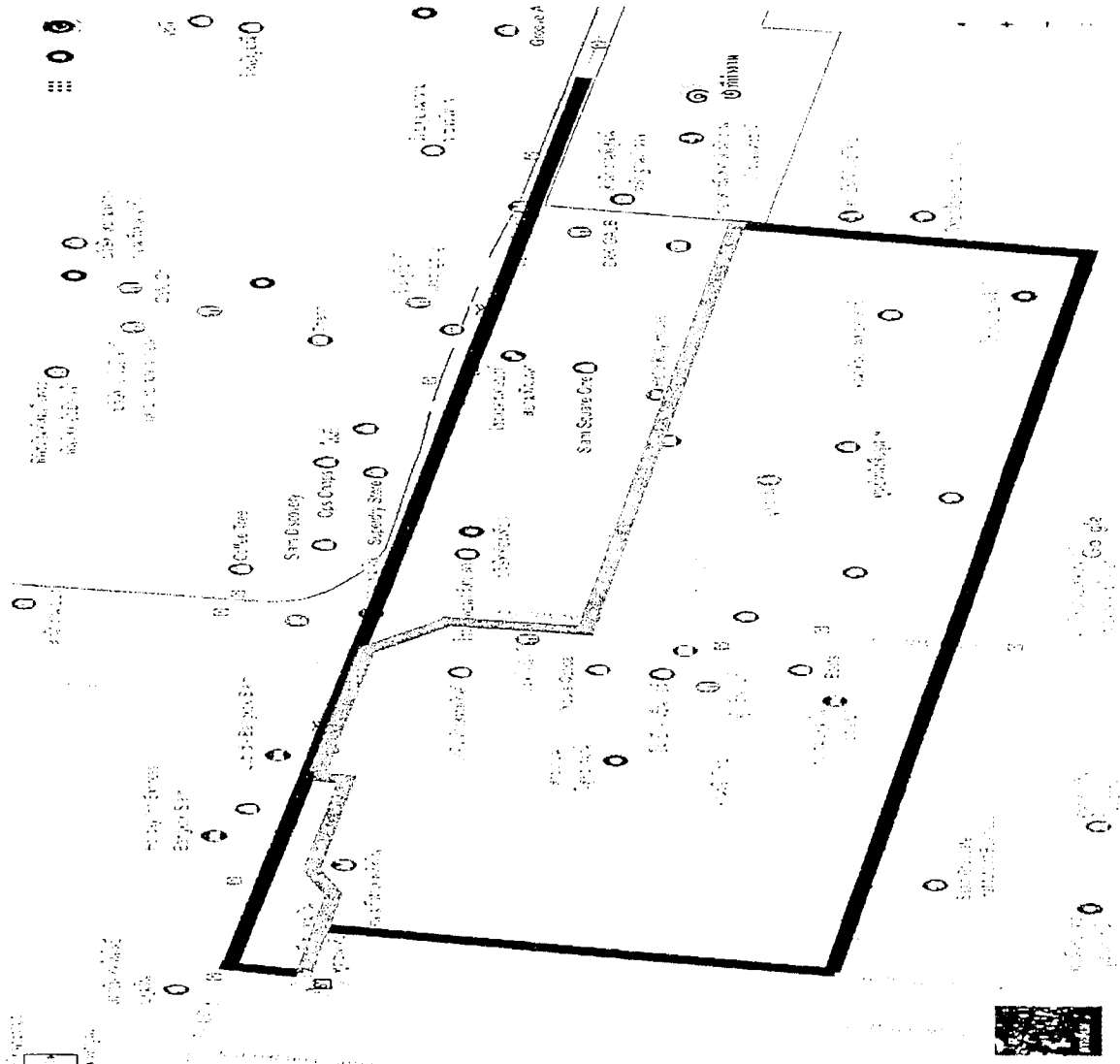
ผนวก ช : พื้นที่ปลอดภัยในการอพยพความรุนแรงสถานการณ์ที่ ๑ ในสำนักงานตำรวจแห่งชาติ



- | | | |
|--------------------------|-----|----------------|
| □ พื้นที่รับผิดชอบ ลก.ตร | ➔ ๑ | พื้นที่ปลอดภัย |
| ■ พื้นที่รับผิดชอบ สกพ. | ➔ ๒ | พื้นที่ปลอดภัย |
| □ พื้นที่รับผิดชอบ สทส. | ➔ ๓ | พื้นที่ปลอดภัย |
| ■ พื้นที่รับผิดชอบ บช.ก | ➔ ๔ | พื้นที่ปลอดภัย |
| ■ พื้นที่รับผิดชอบ สพฐ. | ➔ ๕ | พื้นที่ปลอดภัย |

แผน : แผนยุทธศาสตร์วิกฤติ (พิทักษ์ปทุมวัน) สำนักงานตำรวจแห่งชาติ

พื้นที่ปลอดภัยในการอพยพความรุนแรงสถานการณ์ที่ ๒ และ ๓ (พื้นที่หลัก)



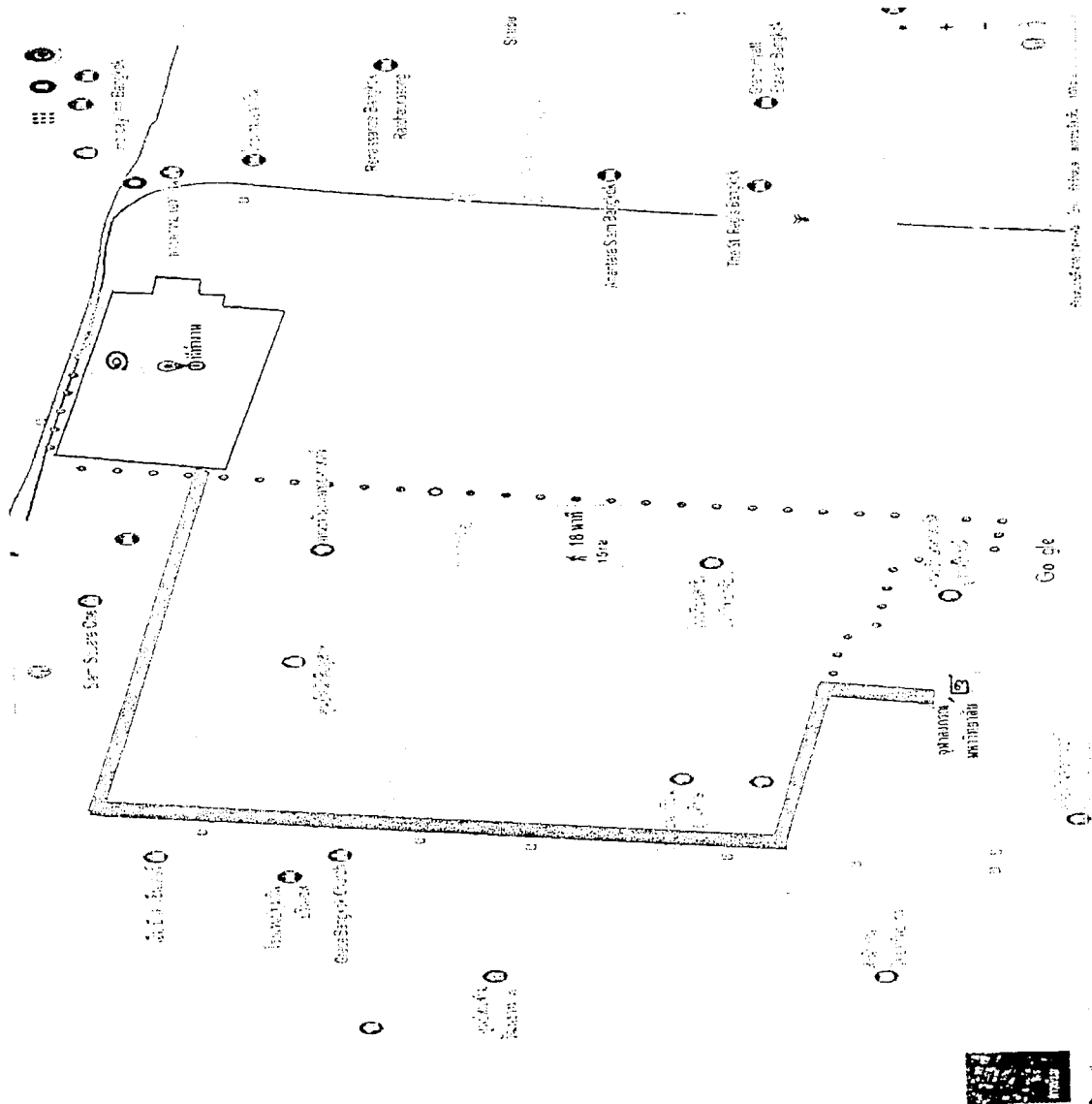
- ๑ พื้นที่เกิดเหตุสำนักงานตำรวจแห่งชาติ
- ๒ พื้นที่ปลอดภัย
- เส้นทางหลัก
- เส้นทางสำรอง ๑
- เส้นทางสำรอง ๒

ลับมาก

ชุดที่ ๑ ของ ๖๐ ชุด
หน้าที่ ๓๓ ของ ๓๕ หน้า

แผน : เสนอเหตุกรณีวิกฤติ (พิทักษ์ปทุมวัน) สำนักงานตำรวจแห่งชาติ

พื้นที่ปลอดภัยในการอพยพความรุนแรงสถานการณ์ที่ ๒ และ ๓ (พื้นที่สำรอง)



- ๑ พื้นที่สำนักงานตำรวจแห่งชาติ
- ๒ พื้นที่ปลอดภัย
- ○ ○ เส้นทางหลัก
- เส้นทางสำรอง

พลตำรวจเอก

(ดุสิต สังขเมษะ)

ที่ปรึกษาพิเศษ สำนักงานตำรวจแห่งชาติ/
ผู้อำนวยการศูนย์ปฏิบัติการสำนักงานตำรวจแห่งชาติ

ลับมาก

ลับมาก

ชุดที่ ๑ ของ ๖๐ ชุด
หน้าที่ ๓๔ ของ ๓๕ หน้า

แผน : เชนิญเหตุกรณินวิฤฤติ (พิทักษปทุมวัน) สำนักรงานตำรวจแห่งชาติ

ผนวกร ญ : รयरการแจกรจ่าย ปรกรบแผนเชนินญเหตุกรณินวิฤฤติ (พิทักษปทุมวัน) สำนักรงานตำรวจแห่งชาติ

ลำดับ	รयरการแจกรจ่าย	ชุดที่
๑	ต้นฉบับ	๑
๒	ผบ.ตร.	๒
๓	รอง ผบ.ตร.	๓ - ๙
๔	จตช.	๑๐
๕	หน.ผอ.ศปภ.ตร.	๑๑
๖	ผู้ช่วย ผบ.ตร.	๑๒ - ๒๕
๗	บช.น.	๒๖
๘	บช.ตชด.	๒๗
๙	บช.ภ.	๒๘
๑๐	รพ.ตร.	๒๙
๑๑	บช.ส.	๓๐
๑๒	สพฐ.	๓๑
๑๓	สทส.	๓๒
๑๔	สยศ.ตร.	๓๓
๑๕	สภบ.	๓๔
๑๖	สภพ.	๓๕
๑๗	สงป.	๓๖
๑๘	กมค.	๓๗
๑๙	สง.ภ.ตร.	๓๘
๒๐	ตส.	๓๙
๒๑	รอง ผบช.ส.	๔๐ - ๔๓
๒๒	ผบก.ประจำ บช.ส.	๔๔
๒๓	บก.อก.บช.ส.	๔๕
๒๔	บก.ส.๑	๔๖
๒๕	บก.ส.๒	๔๗
๒๖	บก.ส.๓	๔๘
๒๗	บก.ส.๔	๔๙
๒๘	ศพช.บช.ส.	๕๐
๒๙	ลก.ตร.	๕๑
๓๐	ตท.	๕๒
๓๑	สท.	๕๓
๓๒	สง.ภ.ต.ช.	๕๔

ลับมาก

ลับมาก

ชุดที่ ๑ ของ ๖๐ ชุด
หน้าที่ ๓๕ ของ ๓๕ หน้า

แผน : เผชัญเหตุกรณีนีวิกฤติ (พิทักษ์ปฐมวัน) สำนักงานตำรวจแห่งชาติ

๓๓	วน.	๕๕
๓๔	กรุงเทพมหานคร	๕๖
๓๕	การไฟฟ้านครหลวง	๕๗
๓๖	การประปานครหลวง	๕๘
๓๗	สำรองหน่วย	๕๙ - ๖๐

พลตำรวจเอก

(ดุสิต สังขะเมฆะ)

ที่ปรึกษาพิเศษ สำนักงานตำรวจแห่งชาติ/
ผู้อำนวยการศูนย์ปฏิบัติการสำนักงานตำรวจแห่งชาติ

ลับมาก